

**Poradnik**

# **JAK OTRZYMAĆ ULGĘ W SPŁACIE LUB UMORZENIE NALEŻNOŚCI WOBEC ZUS**



**dla  
płatników  
składek**

**dla przedsiębiorców  
niezatrudniających pracowników**



<b>Co znajdziesz w tym poradniku?</b>	<b>3</b>
<b>1. Podstawowe informacje o ulgach i umorzeniach</b>	<b>3</b>
1.1. <i>Jakie są rodzaje ulg?</i>	3
1.2. <i>Jakie należności podlegają uldze?</i>	4
1.3. <i>Co to jest umorzenie należności?</i>	5
<b>2. Pomoc publiczna</b>	<b>5</b>
2.1. <i>Kiedy ZUS sprawdzi Twój wniosek o ulgę lub umorzenie pod kątem pomocy publicznej?</i>	5
2.2. <i>Co oznacza dla Ciebie otrzymanie pomocy publicznej?</i>	5
2.3. <i>Co to jest pomoc publiczna?</i>	6
2.4. <i>Jakiego rodzaju pomocy publicznej może udzielić ZUS?</i>	8
<b>3. Wniosek o udzielenie ulgi w spłacie lub o umorzenie należności</b>	<b>11</b>
3.1. <i>Jak możesz złożyć wniosek?</i>	11
3.2. <i>Kto może być wnioskodawcą?</i>	12
3.3. <i>Co musi określać wniosek?</i>	12
3.4. <i>Jakie dokumenty musisz dołączyć do wniosku?</i>	13
3.5. <i>Kiedy ZUS może nie rozpatrzyć wniosku o udzielenie ulgi?</i>	16
<b>4. Warunki przyznania ulgi</b>	<b>16</b>
4.1. <i>Badanie zdolności dłużnika do wywiązania się z umowy</i>	16
4.2. <i>Dlaczego przyznana ulga nie zawsze jest zgodna z propozycją wnioskodawcy?</i>	17
4.3. <i>Kiedy ZUS może Ci odmówić przyznania ulgi?</i>	17
4.4. <i>Wniosek o ponowne rozpatrzenie sprawy</i>	18
4.5. <i>Określenie wartości pomocy publicznej</i>	18
4.6. <i>Zaświadczenie o udzielonej pomocy de minimis</i>	20

<b>5. Rozpatrzenie sprawy o udzielenie ulgi</b>	<b>20</b>
5.1. Renegocjacja warunków umowy	21
5.2. Kiedy umowa ulega rozwiązaniu?	21
5.3. Konsekwencje rozwiązania umowy	22
<b>6. Warunki umorzenia należności</b>	<b>23</b>
6.1. Zasady prowadzenia postępowania	23
6.2. Umorzenie należności ze względu na ich nieściągalność	23
6.3. Umorzenie należności z powodu trudnej sytuacji finansowej i rodzinnej	24
6.4. Rozpatrzenie wniosku o umorzenie	25
<b>Słowniczek podstawowych terminów</b>	<b>28</b>
<b>Podstawy prawne</b>	<b>29</b>
<b>Schematy</b>	
Należności z tytułu składek podlegające uldze	4
Należności z tytułu składek podlegające umorzeniu	5
Postępowanie w ZUS w sprawach dotyczących udzielania ulg	26
Postępowanie w ZUS w sprawach dotyczących umorzenia należności	27

## Co znajdziesz w tym poradniku?

Jeśli jesteś przedsiębiorcą niezatrudniającym pracowników i zalegasz z płatnościami wobec ZUS, to możesz ubiegać się o ulgę w spłacie należności z tytułu składek\* lub nawet o umorzenie tych należności.

**Terminy oznaczone gwiazdką (\*) objaśniamy w słowniczku na stronie 28.**

W tym poradniku omawiamy:

- jakie należności podlegają uldze lub umorzeniu,
- jakie są rodzaje ulg,
- na czym polega umorzenie,
- kiedy ZUS może umorzyć zaległości,
- jak złożyć wniosek o ulgę lub umorzenie,
- co to jest pomoc publiczna i komu można jej udzielić,
- jak wygląda umowa o przyznaniu ulgi.

Jeśli masz zaległości wobec ZUS, a jesteś przedsiębiorcą, który zatrudnia pracowników, przeczytaj broszurę *Jak otrzymać ulgę w spłacie lub umorzenie należności wobec ZUS? Poradnik dla przedsiębiorców zatrudniających pracowników.*

## 1. Podstawowe informacje o ulgach i umorzeniach

### 1.1. Jakie są rodzaje ulg?

Przedsiębiorcy, którzy np. z przyczyn gospodarczych mają problemy z płatnościami wobec ZUS, mogą występować z wnioskiem o następujące rodzaje ulg<sup>1</sup>:

- rozłożenie należności na raty,
- odroczenie terminu płatności składek.

#### **Rozłożenie należności na raty**

Jakie korzyści przyniesie Ci rozłożenie należności na raty?

- ZUS nie będzie prowadził egzekucji tych należności.
- Jeśli postępowanie egzekucyjne zostało już wszczęte, ZUS je zawiesi po podpisaniu umowy.
- Od dnia następującego po dniu złożenia wniosku o rozłożenie należności na raty, a jeżeli wniosek o rozłożenie na raty dotyczy należności przy-

---

<sup>1</sup> Ustawa o systemie ubezpieczeń społecznych, art. 29 ust. 1.

szłych, to od dnia następującego po terminie płatności nie zapłacisz odsetek za zwłokę\*, a jedynie opłatę prolongacyjną\*.

### **Odroczenie terminu płatności składek**

ZUS może odroczyć przedsiębiorcy termin płatności składek bieżących lub przyszłych.

Jakie korzyści przyniesie Ci odroczenie terminu płatności?

- ➔ ZUS nie będzie prowadził egzekucji tych należności.
- ➔ Od dnia następującego po terminie płatności nie zapłacisz odsetek za zwłokę, a jedynie opłatę prolongacyjną.



#### **WAŻNE!**

*Wniosek o odroczenie przedsiębiorca musi złożyć lub nadać w polskiej placówce pocztowej operatora publicznego najpóźniej w dniu terminu płatności składek. ZUS nie rozpatruje wniosków, które złożono lub nadano po tym terminie.*

## **1.2. Jakie należności podlegają uldze?**

Uldze podlegają należności na:

- ➔ ubezpieczenia społeczne,
- ➔ ubezpieczenie zdrowotne,
- ➔ Fundusz Pracy,
- ➔ Fundusz Emerytur Pomostowych,
- ➔ a także inne należności, tj. koszty upomnienia, opłata dodatkowa\*.

Na poniższym schemacie zaznaczyliśmy kolorem niebieskim, jakie należności z tytułu składek podlegają uldze.

### **Należności z tytułu składek podlegające uldze**

Należności z tytułu składek na:		Za osobę prowadzącą działalność
Ubezpieczenia społeczne	emerytalne	x
	rentowe	x
	chorobowe	-
	wypadkowe	x
Ubezpieczenie zdrowotne		x
Fundusz Pracy		x
Fundusz Emerytur Pomostowych		x

**TO MOŻE  
ZOSTAĆ  
ODROCZONE  
LUB  
ROZŁOŻONE  
NA RATY**

### 1.3. Co to jest umorzenie należności?

ZUS może umorzyć<sup>2</sup> należności z tytułu składek w całości lub części. Umorzenie jest jednak rozwiązaniem o charakterze wyjątkowym, stosowanym w zasadzie wtedy, gdy należności są całkowicie nieściągalne, lub ze względu na trudną sytuację finansową i rodzinną\* przedsiębiorcy.

Na poniższym schemacie zaznaczyliśmy kolorem niebieskim należności z tytułu składek, które mogą zostać umorzone.

#### Należności z tytułu składek podlegające umorzeniu

Należności z tytułu składek na:		Za osobę prowadzącą działalność
Ubezpieczenia społeczne	emerytalne	x
	rentowe	x
	chorobowe	-
	wypadkowe	x
Ubezpieczenie zdrowotne		x
Fundusz Pracy		x
Fundusz Emerytur Pomostowych		x

TO MOŻE  
ZOSTAĆ  
UMORZONE

## 2. Pomoc publiczna

### 2.1. Kiedy ZUS sprawdzi Twój wniosek o ulgę lub umorzenie pod kątem pomocy publicznej?

ZUS sprawdzi Twój wniosek o ulgę lub umorzenie pod kątem pomocy publicznej, jeśli:

- ➔ prowadzisz działalność gospodarczą,
- ➔ zawiesiłeś prowadzoną działalność gospodarczą.

### 2.2. Co oznacza dla Ciebie otrzymanie pomocy publicznej?

Jeśli otrzymasz od ZUS pomoc publiczną, oznacza to, że otrzymasz ulgę lub umorzenie należności z tytułu składek, o które się ubiegasz.

<sup>2</sup> Ustawa o systemie ubezpieczeń społecznych, art. 28.



### 2.3. Co to jest pomoc publiczna?

Pomoc publiczna to taka pomoc, która spełnia jednocześnie cztery warunki<sup>3</sup>:

➔ **udzielana jest przez państwo, w tym przez ZUS, ze środków publicznych**

W przypadku pomocy udzielanej przez ZUS warunek ten jest zawsze spełniony, bo ZUS udziela pomocy ze środków publicznych. Pomocy publicznej udzielić może też np. urząd skarbowy lub urząd gminy. Jeżeli otrzymałeś już wcześniej jakąkolwiek pomoc publiczną, to składając wniosek o ulgę lub umorzenie, będziesz musiał zawiadomić o tym ZUS (patrz punkt 3.4.).

➔ **stanowi korzyść ekonomiczną dla przedsiębiorcy**

Pomoc udzielana przez ZUS zawsze spełnia ten warunek, ponieważ umożliwia przedsiębiorcy zapłatę należności na dogodnych warunkach. Jeśli otrzymasz rozłożenie należności na raty, to nie będziesz musiał na przykład zaciągać kredytu w banku na jednorazową spłatę zadłużenia. Odroczenie terminu płatności składek bieżących oznacza, że nie musisz regulować ich w terminie ustawowym, jeżeli z powodów finansowych jest to dla Ciebie aktualnie problemem. Poza tym należności te będą niższe, bo zamiast odsetek za zwłokę zapłacisz opłatę prolongacyjną. W przypadku umorzenia należności nie będziesz spłacał należności w ogóle. Warunki,

<sup>3</sup> Traktat o funkcjonowaniu Unii Europejskiej (TFUE), art. 107 ust. 1.

na których ZUS udziela pomocy, są korzystniejsze od oferowanych na rynku, ponieważ gdybyś był dłużnikiem innego podmiotu działającego według reguł rynkowych, np. banku, Twoje koszty spłaty zadłużenia w ratach byłyby wyższe niż pobierana przez ZUS opłata prolongacyjna.

➔ **ma charakter selektywny (wybiórczy)**

Ten warunek jest również zawsze spełniony, ponieważ ZUS udziela pomocy konkretnym, indywidualnie oznaczonym przedsiębiorcom, a decyzja w sprawie przyznania pomocy zależy od oceny ZUS.

➔ **zakłóca lub grozi zakłóceniem konkurencji oraz wpływa negatywnie na wymianę handlową między państwami członkowskimi Unii Europejskiej**

Ten warunek, w przypadku pomocy udzielanej przez ZUS, nie zawsze jest spełniony. W czasie badania, czy udzielana pomoc jest pomocą publiczną, ZUS koncentruje się zatem głównie na tym warunku.

Kiedy może zatem dojść do zakłócenia konkurencji?

*Na przykład, gdy przedsiębiorca działający w branży fryzjerskiej przy granicy polsko-niemieckiej, z którego usług korzystają obywatele niemieccy, otrzyma ulgę z ZUS, to może to zakłócić konkurencję na rynku usług fryzjerskich na tym terenie. Dlaczego? Ponieważ gdyby takiej pomocy nie otrzymał, mógłby zostać zmuszony do ograniczenia lub likwidacji swojej działalności, co jest zwyczajnym zjawiskiem w ramach gospodarki wolnorynkowej. Udzielenie ulgi pozwala mu na dalsze funkcjonowanie, zakłócając działanie tego rynku. Ponadto, gdyby przedsiębiorcy działający w branży fryzjerskiej w Niemczech nie otrzymali takiej ulgi, ponosiliby relatywnie wyższe koszty prowadzenia działalności, co zmniejszałoby ich konkurencyjność.*

A kiedy udzielona pomoc może negatywnie wpłynąć na wymianę handlową między państwami członkowskimi UE?

*Na przykład, gdy producent unikatowej porcelany dostarczający swój towar do Hiszpanii będzie korzystał z układu ratalnego na spłatę należności z tytułu składek wobec ZUS, umożliwi mu to utrzymanie produkcji i sprzedaży na niezmiennym poziomie. W warunkach wolnego rynku, konieczność opłacenia należności publicznonaprawnych bez żadnych ulg mogłaby zmusić przedsiębiorcę do ograniczenia produkcji, a w konsekwencji zmniejszenia jego udziału w rynku porcelany w Hiszpanii. Jego miejsce zajęliby inni producenci porcelany, np. z Niemiec lub Francji. Udzielenie tej ulgi wpływa więc na wymianę handlową pomiędzy krajami UE.*

Jeśli ZUS uzna, że pomoc, o którą się ubiegasz, nie będzie zakłócać lub grozić zakłóceniem konkurencji oraz nie będzie negatywnie wpływać na wymianę handlową między państwami członkowskimi UE, to będzie to oznaczać, że udzielony Ci przez ZUS układ ratalny lub umorzenie nie będzie pomocą publiczną.



## 2.4. Jakiego rodzaju pomocy publicznej może udzielić ZUS?

ZUS udziela trzech rodzajów pomocy publicznej:

- pomocy *de minimis* – o niewielkiej wartości,
- pomocy na naprawę szkód spowodowanych klęskami żywiołowymi lub innymi nadzwyczajnymi zdarzeniami,
- pomocy na restrukturyzację.

### **Pomoc *de minimis***

ZUS najczęściej udziela pomocy *de minimis*.

Pomoc *de minimis*:

- nie może przekroczyć określonej wartości – tzw. progu,
- nie może zostać udzielona przedsiębiorcy znajdującemu się w trudnej sytuacji ekonomicznej.

### **Ustalenie, czy przedsiębiorca przekroczył próg pomocy *de minimis***

Aby określić, czy możesz otrzymać ulgę lub umorzenie w ramach pomocy *de minimis*, ZUS musi ustalić, czy nie otrzymałeś już pomocy *de minimis* w okresie ostatnich trzech lat budżetowych. Jeśli tak – to czy wartość otrzymanej przez Twoją firmę pomocy, łącznie z pomocą, o którą ubiegasz się w ZUS, nie przekracza w sumie **200 000 euro**.

Jeśli działasz w sektorze transportu drogowego, wartość pomocy, której nie możesz przekroczyć w tym okresie, wynosi **100 000 euro**.

Jeśli działasz w sektorze rolnictwa lub rybołówstwa, to obowiązują wobec Ciebie inne progi dla pomocy *de minimis*:

- w sektorze rybołówstwa jest to 30 000 euro w okresie 3 lat budżetowych dla danego przedsiębiorstwa; oprócz tego obowiązuje jeszcze próg ustalony dla całej Polski, to znaczy suma kwot pomocy *de minimis* przyznanej różnym polskim przedsiębiorcom w sektorze rybołówstwa nie może przekroczyć określonej kwoty (21 125 000 euro),
- w sektorze produkcji rolnej jest to 7500 euro w okresie 3 lat obrotowych dla danego przedsiębiorstwa; oprócz tego obowiązuje próg ustalony dla całej Polski, to znaczy suma kwot pomocy *de minimis* przyznanej różnym polskim przedsiębiorcom w sektorze rolnictwa nie może przekroczyć określonej kwoty (119 542 500 euro).

## ***Ustalenie, czy przedsiębiorca znajduje się w trudnej sytuacji ekonomicznej***

ZUS musi ustalić, czy znajdujesz się jako przedsiębiorca w „trudnej sytuacji ekonomicznej”. Nie chodzi tu jednak o trudną sytuację ekonomiczną w potocznym znaczeniu, lecz o „trudną sytuację ekonomiczną” w rozumieniu *Wytycznych wspólnotowych dotyczących pomocy państwa w celu ratowania i restrukturyzacji zagrożonych przedsiębiorstw*. Jeśli chcesz wiedzieć, na czym polega „trudna sytuacja ekonomiczna” według *Wytycznych*, zapytaj w ZUS lub sprawdź na stronie [http://www.uokik.gov.pl/pomoc\\_publiczna\\_2.php](http://www.uokik.gov.pl/pomoc_publiczna_2.php) w zakładce *Pomoc na ratowanie i restrukturyzację*.

## ***Pomoc na naprawę szkód spowodowanych klęskami żywiołowymi lub innymi nadzwyczajnymi zdarzeniami***

ZUS może udzielić także pomocy na naprawę szkód spowodowanych klęskami żywiołowymi lub innymi nadzwyczajnymi zdarzeniami.

Pomocy takiej udzielić można:

- ➔ gdy przedsiębiorca poniósł szkodę,
- ➔ gdy szkodę spowodowała klęska żywiołowa lub inne nadzwyczajne zdarzenie,
- ➔ tylko w zakresie, w jakim szkoda nie została pokryta przez odszkodowanie,
- ➔ w celu przywrócenia stanu sprzed klęski żywiołowej lub innego nadzwyczajnego zdarzenia.

Klęska żywiołowa to np. powódź, susza, lawina, trzęsienie ziemi. Niekorzystne warunki pogodowe takie jak mróz, intensywne opady deszczu, gradu, śniegu lub burze nie są uznawane za klęski żywiołowe. Inne nadzwyczajne zdarzenia to np. wojna, atak terrorystyczny, zamieszki wewnętrzne i strajki. Natomiast zdarzenia losowe, które stanowią normalne ryzyko przedsiębiorcy i których skutki mogą być objęte ubezpieczeniem (np. pożar pojedynczego zakładu), nie traktuje się jako innych nadzwyczajnych zdarzeń.

Jeżeli chcesz się ubiegać o ten rodzaj pomocy, pamiętaj, że Twoje zadłużenie wobec ZUS lub przyszła niezdolność do spłaty należności z tytułu składek musi bezpośrednio wynikać ze skutków klęski żywiołowej lub innych nadzwyczajnych wydarzeń. Jeśli Twoje zadłużenie powstało wcześniej niż nastąpiła klęska żywiołowa lub inne nadzwyczajne zdarzenie, ten rodzaj pomocy publicznej nie może go objąć. Zwróć także uwagę, że celem pomocy jest wyłącznie przywrócenie stanu sprzed klęski lub innego zdarzenia, a nie na przykład

rozwój firmy lub zapobieżenie stratom, które mogą dopiero nastąpić. Pamiętaj, że wysokość strat musi zostać precyzyjnie oszacowana i udokumentowana, na przykład przez rzeczoznawcę lub firmę ubezpieczeniową.

Jeśli otrzymałeś odszkodowanie na likwidację skutków klęski żywiołowej lub innego nadzwyczajnego zdarzenia, to przy ustalaniu wysokości pomocy publicznej ZUS musi odjąć wysokość odszkodowania od wysokości strat.

Gdy ZUS zakwalifikuje ulgę lub umorzenie jako pomoc na naprawę szkód spowodowanych klęskami żywiołowymi lub innymi nadzwyczajnymi zdarzeniami, wówczas wystąpi do Urzędu Ochrony Konkurencji i Konsumentów z wnioskiem o wydanie opinii oraz o zgłoszenie projektu pomocy Komisji Europejskiej (tzw. postępowanie notyfikacyjne\*).



#### PRZYKŁAD

*W wyniku powodzi została zalana pracownia witraży. Uszkodzeniu uległa część narzędzi, a zapasy surowców do produkcji zostały zniszczone. Z powodu braku możliwości szybkiego wznowienia produkcji i sprzedaży, przedsiębiorca nie mógł zapłacić składek, dlatego wystąpił do ZUS o ich odroczenie. ZUS po uzyskaniu zgody Komisji Europejskiej odroczył termin płatności składek. Pracownia była ubezpieczona od powodzi, lecz na kwotę odpowiadającą połowie wysokości rzeczywiście poniesionej straty. Z kwoty odszkodowania przedsiębiorca nabył narzędzia i materiały, co pozwoliło na wznowienie produkcji witraży i zapłacenie odroczonej przez ZUS składek. Dzięki pomocy publicznej w postaci odroczenia terminu płatności składek przedsiębiorca nie stał się dłużnikiem w okresie przed wznowieniem sprzedaży swojej produkcji.*



#### WAŻNE!

*Pomoc na naprawę szkód spowodowanych klęskami żywiołowymi lub innymi nadzwyczajnymi zdarzeniami musi zostać zgłoszona Komisji Europejskiej (KE). ZUS nie może udzielić tej pomocy do czasu podjęcia przez KE decyzji zezwalającej na jej udzielenie.*

## Pomoc na restrukturyzację

ZUS udziela również trzeciego rodzaju pomocy – pomocy na restrukturyzację. Jednak przedsiębiorcom niezatrudniającym pracowników udziela się tego rodzaju pomocy bardzo rzadko, dlatego nie będziemy jej tutaj omawiać. Jeśli jednak chcesz wiedzieć, jakie warunki obowiązują dla tego rodzaju pomocy, sięgnij do broszury *Jak otrzymać ulgę w spłacie lub umorzenie należności wobec ZUS? Poradnik dla przedsiębiorców zatrudniających pracowników.*

**WAŻNE!**

ZUS nie będzie mógł udzielić ulgi, jeżeli znajdujesz się w trudnej sytuacji ekonomicznej w rozumieniu Wytycznych wspólnotowych dotyczących pomocy państwa w celu ratowania i restrukturyzacji zagrożonych przedsiębiorstw i jednocześnie jesteś przedsiębiorcą nowoutworzonym<sup>4</sup>, ponieważ nie będziesz mógł otrzymać ani pomocy de minimis, ani pomocy na restrukturyzację. W takiej sytuacji Twój wniosek o udzielenie ulgi ZUS pozostawi bez rozpoznania, o czym zostaniesz poinformowany.

## 3. Wniosek o udzielenie ulgi w spłacie lub o umorzenie należności

### 3.1. Jak możesz złożyć wniosek?

- ➔ Pisemnie – za pośrednictwem poczty, firmy kurierskiej lub osobiście w każdej jednostce ZUS. Możesz skorzystać z formularzy na stronie [www.zus.pl](http://www.zus.pl) w zakładce „Umarzanie, udzielanie ulg w spłacie należności oraz pomoc publiczna”.
- ➔ Ustnie do protokołu (w jednostce ZUS) – protokół musi być podpisany przez Ciebie i pracownika ZUS, który go sporządził.
- ➔ Elektronicznie – za pomocą portalu pod adresem [pue.zus.pl](http://pue.zus.pl), który jest częścią Platformy Usług Elektronicznych ZUS (PUE) na jednym z formularzy wniosku:
  - ZUS-EOP wniosek o odroczenie terminu płatności składek,
  - ZUS-EUR wniosek o układ ratalny lub
  - ZUS-EUN wniosek o umorzenie należności z tytułu składek.

Aby wysłać wnioski do ZUS i otrzymywać odpowiedzi z ZUS za pośrednictwem portalu, czyli skrzynki podawczej ZUS, musisz posiadać profil PUE oraz podpis elektroniczny, tj. bezpieczny podpis elektroniczny weryfikowany przy użyciu kwalifikowanego certyfikatu albo podpis elektroniczny potwierdzony profilem zaufanym elektronicznej Platformy Usług Administracji Publicznej (ePUAP). Jeżeli nie posiadasz profilu PUE, najpierw powinieneś zarejestrować się na [pue.zus.pl](http://pue.zus.pl), a następnie w ciągu 7 dni udać się do dowolnej jednostki ZUS w celu zaufania (tj. uwierzytelnienia) swojego profilu. W jednostce ZUS możesz również bezpłatnie uzyskać podpis elektroniczny potwierdzony profilem zaufanym ePUAP. Jeśli posia-

<sup>4</sup> Podmiot działający na danym rynku nie dłużej niż 3 lata.

dasz już profil zaufany ePUAP lub certyfikat kwalifikowany, to możesz sam za ich pomocą uwierzytelnić swój profil PUE podczas rejestracji na portalu i wówczas wizyta w placówce ZUS nie jest już konieczna. Więcej informacji na ten temat znajdziesz na stronie [pue.zus.pl](http://pue.zus.pl) lub [www.zus.pl](http://www.zus.pl).

- ➔ Telefonicznie – za pośrednictwem Centrum Obsługi Telefonicznej (COT). Aby złożyć wniosek w tej formie musisz mieć założony profil na PUE, a następnie, gdy zostaniesz uwierzytelniony poprzez podanie loginu PUE i kodu PIN dla kanału telefonicznego, powinieneś w rozmowie telefonicznej zlecić konsultantowi COT złożenie w Twoim imieniu wniosku. W celu udokumentowania faktu złożenia przez Ciebie wniosku rozmowa z konsultantem COT zostanie nagrana. Musisz też podać adres e-mail, na który otrzymasz wykaz dokumentów, jakie powinieneś złożyć w jednostce ZUS, aby wniosek mógł zostać rozpatrzony. Numery telefonów COT: 801 400 987 – z telefonów stacjonarnych, 22 560 16 00 – z telefonów stacjonarnych i komórkowych. Opłata za połączenie jest zgodna z planem taryfikacyjnym danego operatora. Jeżeli chcesz się dowiedzieć więcej na ten temat, zajrzyj na stronę [pue.zus.pl](http://pue.zus.pl).



**WAŻNE!** *Telefonicznie możesz złożyć wniosek o odroczenie terminu płatności składek lub o układ ratalny. Ze względów formalnych nie możesz w ten sposób złożyć wniosku o umorzenie należności z tytułu składek.*

### 3.2. Kto może być wnioskodawcą?

Wnioskodawcą może być:

- ➔ płatnik składek,
- ➔ inna osoba odpowiedzialna za zadłużenie z tytułu składek, czyli osoba, na którą została przeniesiona odpowiedzialność,
- ➔ pełnomocnik, czyli osoba posiadająca pisemne upoważnienie płatnika składek lub innych osób odpowiedzialnych za zadłużenie.

### 3.3. Co musi określać wniosek?

Wniosek musi określać:

- ➔ kto jest wnioskodawcą,
- ➔ o co występujesz: rozłożenie na raty, odroczenie terminu płatności czy umorzenie,

- ➔ jakich należności wniosek dotyczy i za jaki okres,
- ➔ jeśli występujesz o ulgę – propozycję spłaty (np. wysokość rat, termin płatności),
- ➔ jeśli jesteś przedsiębiorcą – o jaki rodzaj pomocy publicznej występujesz: pomoc *de minimis*, pomoc na restrukturyzację czy pomoc na naprawę szkód wyrządzonych przez klęski żywiołowe lub inne nadzwyczajne zdarzenia.

**WAŻNE!**

*Wniosek musisz uzasadnić i podpisać.*

Złożenie wniosku o ulgę lub umorzenie nie powoduje zawieszenia prowadzonego postępowania egzekucyjnego. Dopiero podpisanie umowy o odroczenie terminu płatności lub rozłożenie na raty należności z tytułu składek skutkuje niewszczyaniem lub zawieszeniem trwającego postępowania egzekucyjnego.

### 3.4. *Jakie dokumenty musisz dołączyć do wniosku?*

Jakie dokumenty należy dołączyć do wniosku, ustala się zawsze indywidualnie – zależy to od rodzaju prowadzonej działalności i formy opodatkowania.

Poniżej wymieniamy typowe dokumenty wymagane od określonych wnioskodawców.

#### **Osoby fizyczne prowadzące działalność gospodarczą:**

Forma opodatkowania/księgowości	Zakres żądanej dokumentacji
Pełna księgowość	<ul style="list-style-type: none"> <li>■ sprawozdania finansowe za ostatnie 3 lata obrotowe (bilans, rachunek zysków i strat, sprawozdanie o przepływach pieniężnych)</li> <li>■ oświadczenie o stanie rodzinnym i majątkowym oraz sytuacji materialnej osoby fizycznej prowadzącej pełną księgowość</li> </ul>
Zasady ogólne	<ul style="list-style-type: none"> <li>■ PIT 36 lub PIT 36L za ostatnie 3 lata</li> <li>■ PIT 38 – o ile wnioskodawca składał takie zeznanie – za ostatnie 3 lata</li> </ul>
Podatek liniowy	<ul style="list-style-type: none"> <li>■ aktualny wyciąg z księgi przychodów i rozchodów za rok bieżący</li> <li>■ oświadczenie o stanie rodzinnym i majątkowym oraz sytuacji materialnej osoby fizycznej nieprowadzącej pełnej księgowości</li> </ul>

Forma opodatkowania/księgowości	Zakres żądanej dokumentacji
Karta podatkowa	<ul style="list-style-type: none"> <li>■ PIT 16A za ostatni rok</li> <li>■ PIT 37, PIT 38 o ile wnioskodawca osiągał inne dochody, niż te z prowadzonej działalności – za ostatnie 3 lata</li> <li>■ oświadczenie o stanie rodzinnym i majątkowym oraz sytuacji materialnej osoby fizycznej nieprowadzącej pełnej księgowości</li> </ul>
Ryczałt od przychodów ewidencjonowanych	<ul style="list-style-type: none"> <li>■ PIT 28 za ostatnie 3 lata</li> <li>■ PIT 37, PIT 38 o ile wnioskodawca osiągał inne dochody, niż te z prowadzonej działalności – za ostatnie 3 lata</li> <li>■ aktualny wyciąg z ewidencji przychodów za rok bieżący</li> <li>■ oświadczenie o stanie rodzinnym i majątkowym oraz sytuacji materialnej osoby fizycznej nieprowadzącej pełnej księgowości</li> </ul>

(formularze oświadczeń wymienionych powyżej są dostępne w ZUS i na stronie [www.zus.pl](http://www.zus.pl))

oraz

#### w przypadku ubiegania się o pomoc *de minimis*:

- ➔ wszystkie zaświadczenia o pomocy *de minimis*, które otrzymałeś w roku, w którym ubiegasz się o pomoc oraz w ciągu dwóch poprzedzających go lat albo oświadczenie o wielkości pomocy *de minimis* otrzymanej w tym okresie albo oświadczenie o nieotrzymaniu pomocy *de minimis* w tym okresie (formularz oświadczenia o nieotrzymaniu pomocy *de minimis* znajduje się na stronie internetowej [www.zus.pl](http://www.zus.pl) w zakładce „Umarzanie, udzielanie ulg w spłacie należności oraz pomoc publiczna”),
- ➔ „Formularz informacji przedstawianych przy ubieganiu się o pomoc *de minimis*” (druk formularza dostępny w jednostkach ZUS oraz pod adresem [www.uokik.gov.pl/download.php?plik=8387](http://www.uokik.gov.pl/download.php?plik=8387)),
- ➔ „Formularz informacji przedstawianych przez wnioskodawcę” – w przypadku ubiegania się o pomoc *de minimis* w rolnictwie lub rybołówstwie, (druk formularza dostępny w ZUS oraz na stronie [www.dziennikustaw.gov.pl/D2010121081001.pdf](http://www.dziennikustaw.gov.pl/D2010121081001.pdf)),

#### w przypadku ubiegania się o pomoc na restrukturyzację:

- ➔ oświadczenie o nieotrzymaniu pomocy przeznaczonej na restrukturyzację – w przypadku nieotrzymania takiej pomocy w okresie 10 lat poprzedzających dzień złożenia wniosku,
- ➔ plan restrukturyzacyjny\*,

- ➔ „Formularz informacji przedstawianych przy ubieganiu się o pomoc inną niż pomoc w rolnictwie lub rybołówstwie, pomoc *de minimis* lub pomoc *de minimis* w rolnictwie lub rybołówstwie” (druk formularza dostępny w jednostkach ZUS oraz na stronie [www.uokik.gov.pl/formularze\\_informacji\\_pp.php](http://www.uokik.gov.pl/formularze_informacji_pp.php)),

**w przypadku ubiegania się o pomoc mającą na celu naprawę szkód spowodowanych klęskami żywiołowymi lub innymi nadzwyczajnymi zdarzeniami:**

- ➔ oświadczenie o nieotrzymaniu pomocy udzielanej na naprawę szkód spowodowanych klęskami żywiołowymi lub innymi nadzwyczajnymi zdarzeniami – w przypadku nieotrzymania takiej pomocy,
- ➔ dokumentację umożliwiającą dokonanie oceny, czy ogólna wartość pomocy przeznaczonej na naprawę szkód spowodowanych klęskami żywiołowymi lub innymi nadzwyczajnymi zdarzeniami nie przekroczy wartości poniesionych strat, pomniejszonych o ewentualne kwoty wypłacone z tytułu ubezpieczenia,
- ➔ „Formularz informacji przedstawianych przy ubieganiu się o pomoc inną niż pomoc w rolnictwie lub rybołówstwie, pomoc *de minimis* lub pomoc *de minimis* w rolnictwie lub rybołówstwie” (druk formularza dostępny w jednostkach ZUS oraz na stronie [www.uokik.gov.pl/formularze\\_informacji\\_pp.php](http://www.uokik.gov.pl/formularze_informacji_pp.php)).

**Osoby fizyczne, które nie prowadzą już działalności gospodarczej:**

Forma opodatkowania/księgowości	Zakres żądanej dokumentacji
-	<ul style="list-style-type: none"> <li>■ PIT 37, PIT 38, PIT 40a – o ile wnioskodawca składał takie zeznanie – za ostanie 3 lata</li> <li>■ oświadczenie o stanie rodzinnym i majątkowym oraz sytuacji materialnej osoby niebędącej przedsiębiorcą</li> </ul>

(formularz oświadczenia wymienionego powyżej jest dostępny w ZUS i na stronie [www.zus.pl](http://www.zus.pl))

Osoby fizyczne ubiegające się o umorzenie należności powinny dołączyć do wniosku wszelkie dokumenty świadczące o trudnej sytuacji finansowej, rodzinnej lub zdrowotnej (zaświadczenie o korzystaniu z różnych form pomocy społecznej, zaświadczenie o pozostawaniu osobą bezrobotną, dokumenty świadczące o złym stanie zdrowia itp.) lub inne dokumenty potwierdzające, że nie są w stanie chociaż częściowo spłacić zadłużenia.





**WAŻNE!** Powinieneś złożyć oryginały dokumentów, ale możesz też złożyć kopie potwierdzone za zgodność z oryginałem przez adwokata, radcę prawnego lub notariusza. Jeśli kopie nie są potwierdzone za zgodność, to musisz przedłożyć w ZUS oryginały do wglądu.

### 3.5. Kiedy ZUS może nie rozpatrzyć wniosku o udzielenie ulgi?

Wniosek o udzielenie ulgi pozostaje bez rozpatrzenia, jeżeli w wyznaczonym przez ZUS terminie:

- ➔ nie złożyłeś dokumentacji niezbędnej do zbadania Twojej sytuacji finansowej,
- ➔ nie złożyłeś dokumentacji ubezpieczeniowej umożliwiającej ustalenie salda na koncie,
- ➔ nie dostarczyłeś informacji dotyczących pomocy publicznej, o którą się ubiegasz (patrz rozdział 3.4.).

Jeśli ZUS postanowi nie rozpatrzyć wniosku, zawiadomi Cię o tym na piśmie.



**PRZYKŁAD** Jan Kowalski złożył 1 lipca 2013 r. wniosek o rozłożenie na raty należności z tytułu składek. ZUS wysłał 3 lipca 2013 r. pismo zawierające wykaz dokumentów, które należy dostarczyć w ciągu 14 dni od otrzymania pisma. Pismo zostało doręczone wnioskodawcy 8 lipca 2013 r., jednak do 22 lipca 2013 r. złożył on tylko część dokumentów. ZUS może zatem nie rozpatrzyć wniosku, ponieważ nie otrzymał kompletu dokumentów.



**WAŻNE!** Jeśli termin wyznaczony na złożenie dokumentów wymaganych do rozpatrzenia wniosku jest zbyt krótki, to możesz skontaktować się z ZUS i ustalić nowy termin złożenia dokumentów.

## 4. Warunki przyznania ulgi

### 4.1. Badanie zdolności dłużnika do wywiązania się z umowy

Podstawowym zadaniem jednostki ZUS, która opiniuje Twój wniosek o rozłożenie zadłużenia na raty lub odroczenie terminu płatności składek, jest stwierdzenie na podstawie dostępnych danych, czy będziesz zdolny do ure-

gulowania należności objętych umową. W tym celu ZUS musi zbadać dokumentację dostarczoną przez Ciebie.



**WAŻNE!** ZUS może dokonać zabezpieczenia należności poprzez ustanowienie hipoteki lub zastawu<sup>5</sup> na składnikach majątkowych dłużnika. Zawarcie umowy nie wyklucza ustanowienia przez ZUS hipoteki lub zastawu. Po spłacie zadłużenia ZUS wyda zaświadczenie stanowiące podstawę do wykreślenia hipoteki lub podejmie działania w celu odstąpienia od zastawu.

## 4.2. *Dlaczego przyznana ulga nie zawsze jest zgodna z propozycją wnioskodawcy?*

ZUS stara się uwzględnić propozycję wnioskodawcy, jednak na ostateczne ustalenie warunków spłaty mają wpływ takie czynniki jak:

- wysokość zadłużenia,
- ocena sytuacji finansowej wnioskodawcy,
- inne czynniki, np. sezonowość prowadzonej działalności.

Termin płatności raty (dzień miesiąca) ustala się indywidualnie dla każdego dłużnika.

## 4.3. *Kiedy ZUS może Ci odmówić przyznania ulgi?*

ZUS może odmówić przyznania ulgi, jeśli:

- nie opłaciłeś składek bieżących,
- nie opłaciłeś kosztów egzekucyjnych<sup>6</sup> należnych Dyrektorowi Oddziału ZUS – chyba że zostały one rozłożone na raty lub umorzone,
- przeprowadzona analiza finansowa wykazała, że nie będziesz w stanie wywiązać się z zobowiązań wynikających z umowy,
- z dotychczasowej współpracy z Tobą jako płatnikiem wynika, że Twoje działania nie miały na celu spłaty zadłużenia, lecz na przykład odłożenie w czasie egzekucji, wyprowadzenie składników majątkowych lub uzyskanie zaświadczenia o niezaleganiu ze składkami,

<sup>5</sup> Ustawa o systemie ubezpieczeń społecznych, art. 26 oraz art. 27.

<sup>6</sup> Ustawa o postępowaniu egzekucyjnym w administracji.

- ulga ma charakter powtarzającego się czynnika pozwalającego na osiągnięcie pozytywnego wyniku gospodarczego.

#### 4.4. *Wniosek o ponowne rozpatrzenie sprawy*

Jeśli nie zgadzasz się z rozstrzygnięciem ZUS w sprawie udzielenia ulgi, możesz wystąpić z wnioskiem o ponowne rozpatrzenie sprawy, podając nowe okoliczności i argumenty, które ZUS pominął przy rozpatrywaniu wniosku.

#### 4.5. *Określenie wartości pomocy publicznej*

Przyznając ulgę, ZUS musi obliczyć wartość pomocy publicznej. Stosuje wówczas wzory określone przepisami prawa<sup>7</sup>. Wartość pomocy publicznej oblicza się m.in. przy pomocy stopy referencyjnej, która jest ustalana indywidualnie dla każdego przedsiębiorcy w oparciu o dwa elementy. Jeden z nich to wartość ustalona dla Polski przez Komisję Europejską (stopa bazowa), drugi natomiast – ustalany przez ZUS – obrazuje kondycję finansową danej firmy (marża).

##### ***Stopa bazowa – wartość ustalona dla Polski***

Stopa bazowa jest wartością zmienną, od 1 lipca 2013 r. wynosi ona 3,18%. ZUS posługuje się zawsze obowiązującą w danym czasie wartością stopy bazowej.

##### ***Marża – wartość obrazująca kondycję przedsiębiorcy***

Marżę ustala się na podstawie dwóch elementów: oceny wiarygodności przedsiębiorcy (rating) i poziomu zabezpieczeń należności.

ZUS nadaje ocenę ratingową przedsiębiorcy oraz ustala poziom zabezpieczeń w oparciu o analizę dostarczonych przez przedsiębiorcę dokumentów, a także informacje ogólnie dostępne.

Ocena wiarygodności (rating) przypomina ocenę wiarygodności stosowaną przez banki przy udzielaniu kredytu. Badanemu przedsiębiorcy przypisuje się zatem kategorię odpowiadającą jego kondycji ekonomicznej oraz określającą prawdopodobieństwo utraty zdolności przedsiębiorcy do regulowania zobowiązań wobec ZUS. Na przykład kategoria AAA odpowiada bardzo dobrej kondycji przedsiębiorcy, a CCC – trudnej kondycji przedsiębiorcy.

---

<sup>7</sup> Rozporządzenie Rady Ministrów w sprawie szczegółowego sposobu obliczania wartości pomocy publicznej udzielanej w różnych formach.

Z kolei poziom zabezpieczeń oznacza możliwe do odzyskania kwoty pochodzące z zabezpieczeń (np. na nieruchomości), gdyby przedsiębiorca nie wywiązał się z płatności zobowiązań w ramach udzielonej ulgi. Poziom zabezpieczeń określa się jako wysoki, standardowy lub niski. Na przykład poziom zabezpieczeń jest niski, gdy z zabezpieczeń dokonanych na majątku firmy można odzyskać mniej niż 40% zaległości objętych ulgą.

Ponieważ – jak powiedzieliśmy wcześniej – marża zależy od dwóch elementów (ratingu i poziomu zabezpieczeń), to wysokość marży dla jednej firmy może się bardzo różnić od wysokości marży dla innej firmy. Również marża ustalana dla tego samego przedsiębiorcy może się zmieniać w czasie. W praktyce marża wynosi od 0,6% do 10%.

Komisja Europejska przypisała do poszczególnych wielkości ratingu powiązanych z odpowiednim poziomem zabezpieczeń ściśle określone wartości marży, np. dla kategorii ratingowej BBB i wysokiego poziomu zabezpieczeń marża wynosi 0,75%.

### **Stopa referencyjna ma wpływ na wysokość pomocy publicznej**

Na podstawie stopy bazowej i marży ustala się kolejną wartość – stopę referencyjną dla danego przedsiębiorcy. Ma ona bezpośredni wpływ na wartość pomocy publicznej, ponieważ podstawiana jest do wzorów służących do jej obliczenia. Stopę referencyjną dla danego przedsiębiorcy otrzymuje się, dodając stopę bazową określoną dla Polski do marży ustalonej przez ZUS dla tego przedsiębiorcy.



#### **PRZYKŁAD**

*Stopa referencyjna do obliczenia wartości pomocy publicznej w przypadku przedsiębiorcy, dla którego określono poziom wiarygodności (rating) na poziomie BB oraz poziom zabezpieczeń na poziomie standardowym, wynosi:*

$$\begin{array}{rcccl} 3,18\% & + & 2,2\% & = & 5,38\% \\ \text{(stopa bazowa)} & & \text{(marża)} & & \text{(stopa referencyjna)} \end{array}$$

*Ustalona dla przedsiębiorcy kategoria ratingowa oraz poziom zabezpieczeń wyznaczają (zgodnie z tabelą marż przyjętą przez Komisję Europejską) marżę w wysokości 220 punktów bazowych, co daje 2,2%, ponieważ 100 punktów bazowych = 1 punktowi procentowemu.*

### **Informacja o stopie referencyjnej i zgoda przedsiębiorcy**

Jeżeli ulga w spłacie należności, o którą się ubiegasz, będzie pomocą publiczną, wówczas przed podpisaniem umowy (o odroczenie terminu płatności składek lub o rozłożenie na raty należności z tytułu składek) ZUS poinformuje

Cię o wysokości stopy referencyjnej, którą ustalił. Możesz zakwestionować wyznaczoną wartość stopy referencyjnej – wówczas ZUS jest zobowiązany rozważyć Twoje argumenty. Jeśli ZUS przyzna Ci rację, to dokona korekty jej wysokości. W sytuacji, gdy ZUS nie uzna Twoich argumentów – potwierdzi wcześniej ustaloną wysokość stopy referencyjnej. W przypadku, gdy nie zaakceptujesz ustalonej ostatecznie przez ZUS wartości stopy referencyjnej, nie dojdzie do podpisania umowy, a więc nie otrzymasz ulgi (pomocy publicznej).



**WAŻNE!** Jeśli nie zgodzisz się pisemnie na ustaloną lub skorygowaną przez ZUS wartość stopy referencyjnej, nie będziesz mógł otrzymać pomocy publicznej.

#### 4.6. Zaświadczenie o udzielonej pomocy *de minimis*

ZUS ma obowiązek wydać Ci zaświadczenie stwierdzające, że udzielona pomoc publiczna jest pomocą *de minimis*<sup>8</sup>. ZUS wydaje to zaświadczenie z urzędu w dniu udzielenia pomocy. W przypadku umorzenia należności z tytułu składek ZUS zamiast wydania zaświadczenia o pomocy *de minimis* może zamieścić stosowną informację w treści decyzji.

Zmiana wartości udzielonej pomocy publicznej, a co za tym idzie konieczność wydania skorygowanego zaświadczenia, może mieć miejsce m.in. w przypadku, gdy:

- ➔ w ramach zawartego układu ratalnego dokonałeś wpłaty niezgodnie z ustalonym harmonogramem spłaty,
- ➔ umowa o rozłożenie należności na raty została rozwiązana,
- ➔ zmieniono warunki umowy poprzez zawarcie aneksu do umowy.

ZUS jest zobowiązany wydać Ci jako przedsiębiorcy, który otrzymał pomoc *de minimis*, nowe zaświadczenie (skorygowane) w terminie 14 dni od dnia, w którym stwierdzi zmianę wartości udzielonej pomocy publicznej.

## 5. Rozpatrzenie sprawy o udzielenie ulgi

Jeśli ZUS postanowi udzielić ulgi, to zawrze z Tobą pisemną umowę w oparciu o przepisy kodeksu cywilnego.

Umowę możesz podpisać w jednostce ZUS lub możesz ją otrzymać pocztą do akceptacji. Jeśli otrzymasz ją pocztą, powinieneś podpisać oby-

<sup>8</sup> Ustawa o postępowaniu w sprawach dotyczących pomocy publicznej, art. 5 ust. 3.

dwa egzemplarze i odesłać je do ZUS w celu podpisania przez przedstawiciela ZUS.

Jeśli złożyłeś wniosek za pośrednictwem Platformy Usług Elektronicznych (PUE) – [pue.zus.pl](http://pue.zus.pl), możesz otrzymać umowę na adres Twojej poczty elektronicznej. Wówczas powinieneś ją wydrukować w dwóch egzemplarzach, podpisać i odesłać do ZUS w celu podpisania przez przedstawiciela ZUS.

Jeżeli natomiast rozstrzygnięcie wniosku o udzielenie ulgi będzie negatywne, ZUS zawiadomi Cię o tym pisemnie.

W terminie 7 dni od dnia otrzymania pisma informującego o sposobie rozpatrzenia sprawy możesz zakwestionować sposób rozpatrzenia wniosku, gdy nie zgadzasz się z przedstawionymi warunkami spłaty zadłużenia lub odmową udzielenia ulgi.

**WAŻNE!**

*W postępowaniu o udzielenie ulgi nie stosuje się przepisów kodeksu postępowania administracyjnego, dlatego ZUS nie wydaje w tych sprawach decyzji administracyjnych.*

## 5.1. Renegocjacja warunków umowy

Jeśli zmieniła się Twoja sytuacja ekonomiczna lub wystąpiły inne ważne powody, to możesz wystąpić o renegocjację warunków umowy, przedkładając wniosek z odpowiednią dokumentacją. Zmiana warunków umowy może dotyczyć tylko tych należności, których termin płatności jeszcze nie upłynął.

**WAŻNE!**

*Do chwili zmiany warunków umowy musisz spłacać należności zgodnie z harmonogramem dotychczasowej umowy. Zmiana warunków udzielonej ulgi następuje w formie aneksu do umowy.*

## 5.2. Kiedy umowa ulega rozwiązaniu?

Umowa o rozłożenie zadłużenia na raty zostanie rozwiązana, jeżeli:

- ➔ nie wywiążesz się z obowiązku opłacania składek bieżących w pełnej wysokości (wraz z należnymi odsetkami), których termin płatności przypadał w dniu bądź po dniu zawarcia umowy, przez okres dłuższy niż 14 dni od dnia ich wymagalności\*, i gdy różnica składek wynikająca z tego tytułu przekracza kwotę odpowiadającą wysokości kosztów opomnienia,

- ➔ nie opłaciłeś dwóch rat (na wszystkie fundusze łącznie), których termin wymagalności upłynął,
- ➔ opłacasz raty w częściowej wysokości, przy czym łączna kwota niedopłat przekroczyła 5% należności z tytułu składek objętych umową (wraz z opłatą prolongacyjną),
- ➔ nie opłacisz należności objętych umową w terminie płatności ostatniej raty wynikającym z harmonogramu spłaty,
- ➔ zostaną ujawnione nowe okoliczności, nieznanne lecz istniejące w dniu podpisania umowy, z których wynika, że wprowadziłeś ZUS w błąd w celu uzyskania ulgi w spłacie należności i uniknięcia egzekucji,
- ➔ złożysz pisemne oświadczenie o odstąpieniu od realizacji umowy,
- ➔ Komisja Europejska wyda decyzję o obowiązku zwrotu pomocy publicznej<sup>9</sup>.

Umowa o odroczenie terminu płatności zostanie rozwiązana, jeżeli:

- ➔ nie wywiązesz się z obowiązku opłacenia składek w pełnej wysokości (wraz z należnymi odsetkami), których termin płatności przypadał w dniu bądź po dniu zawarcia umowy, przez okres dłuższy niż 14 dni od dnia ich wymagalności\*, i gdy różnica składek wynikająca z tego tytułu przekracza kwotę odpowiadającą wysokości kosztów upomnienia,
- ➔ nie opłaciłeś w ustawowym terminie należności niepodlegających uldze za okres objęty ulgą,
- ➔ nie opłaciłeś w terminie odroczonej należności głównej,
- ➔ zostaną ujawnione nowe okoliczności, nieznanne, lecz istniejące w dniu podpisania umowy, z których wynika, że wprowadziłeś ZUS w błąd w celu uzyskania ulgi w spłacie należności i uniknięcia egzekucji,
- ➔ złożysz pisemne oświadczenie o odstąpieniu od realizacji umowy,
- ➔ Komisja Europejska wyda decyzję o obowiązku zwrotu pomocy publicznej.

### 5.3. *Konsekwencje rozwiązania umowy*

Jeśli umowa zostanie rozwiązana, to należności objęte umową staną się natychmiast wymagalne wraz z odsetkami za zwłokę naliczonymi do dnia zapłaty łącznie. Oznacza to, że ZUS ma bezwzględny obowiązek wznowić zawieszone postępowanie egzekucyjne lub wdrożyć je, jeśli nie było dotychczas prowadzone.

---

<sup>9</sup> Rozporządzenie Rady (WE) ustanawiające szczegółowe zasady stosowania art. 93 Traktatu WE, art. 14.

Na Twój wniosek ZUS może utrzymać w mocy udzieloną ulgę, pod warunkiem uregulowania przez Ciebie należności wynikających z nieopłaconych rat lub nieopłaconych w terminie składek bieżących (a w przypadku odroczenia – należności niepodlegających uldze za okres objęty ulgą), wraz z odsetkami za zwłokę naliczonymi do dnia zapłaty włącznie. Wniosek o utrzymanie w mocy udzielonej ulgi możesz złożyć w ZUS:

- ➔ po wystąpieniu okoliczności powodujących rozwiązanie umowy, jednak nie później niż w terminie 7 dni od dnia otrzymania zawiadomienia o rozwiązaniu umowy,
- ➔ przed wystąpieniem okoliczności powodujących rozwiązanie umowy.

## 6. Warunki umorzenia należności

### 6.1. Zasady prowadzenia postępowania

W czasie postępowania o umorzenie należności obowiązują zasady wynikające z kodeksu postępowania administracyjnego:

- ➔ jako wnioskodawca masz prawo aktywnie uczestniczyć w postępowaniu (np. zgłaszać dowody, wypowiadać się na temat dokumentów i materiałów); jeśli ZUS nie zagwarantuje Ci tego prawa, możesz domagać się wznowienia postępowania,
- ➔ masz obowiązek zawiadomić ZUS o każdej zmianie adresu, ponieważ w razie zaniedbania tego obowiązku doręczenie pisma pod dotychczasowym adresem jest prawnie skuteczne,
- ➔ ZUS powinien załatwić sprawę w ciągu miesiąca, a w sprawach skomplikowanych – w ciągu dwóch miesięcy, przy czym do tych terminów nie wlicza się m.in. okresów opóźnień powstałych z Twojej winy oraz z przyczyn niezależnych od ZUS.

### 6.2. Umorzenie należności ze względu na ich nieściągalność

ZUS może umorzyć należności, jeśli są one całkowicie nieściągalne, czyli gdy<sup>10</sup>:

- ➔ dłużnik zmarł i nie pozostawił żadnego majątku lub pozostawił ruchomości niepodlegające egzekucji albo pozostawił przedmioty codziennego

---

<sup>10</sup> Ustawa o systemie ubezpieczeń społecznych art. 28 ust. 3.



użytku domowego, których łączna wartość nie przekracza kwoty stanowiącej trzykrotność przeciętnego wynagrodzenia i jednocześnie brak jest następców prawnych oraz nie ma możliwości przeniesienia odpowiedzialności na osoby trzecie,

- ➔ sąd oddalił Twój wniosek o ogłoszenie upadłości lub umorzył postępowanie upadłościowe<sup>11</sup>,
- ➔ przestałeś wykonywać działalność i nie ma majątku, z którego można egzekwować należności, a jednocześnie nie można przenieść odpowiedzialności na Twojego małżonka, następców prawnych lub inne osoby trzecie<sup>12</sup>,
- ➔ należności nie zostały zaspokojone w zakończonym postępowaniu likwidacyjnym,
- ➔ wysokość nieopłaconej składki nie przekracza kwoty kosztów upomnienia w postępowaniu egzekucyjnym,
- ➔ naczelnik urzędu skarbowego lub komornik sądowy stwierdził brak majątku, z którego można prowadzić egzekucję,
- ➔ jest oczywiste, że w postępowaniu egzekucyjnym nie uzyska się kwot przekraczających wydatki egzekucyjne.

### 6.3. Umorzenie należności z powodu trudnej sytuacji finansowej i rodzinnej

ZUS może Ci umorzyć należności z tytułu składek na ubezpieczenia, jeżeli wykazesz, że ze względu na swoją trudną sytuację finansową i rodzinną\* nie jesteś w stanie opłacić tych należności, ponieważ pociągnęłoby to za sobą zbyt uciążliwe skutki dla Ciebie i Twojej rodziny<sup>13</sup>. Dotyczy to szczególnie sytuacji:

- ➔ gdy opłacenie należności z tytułu składek pozbawiłoby Ciebie i Twoją rodzinę możliwości zaspokojenia niezbędnych potrzeb życiowych,
- ➔ gdy poniosłeś straty materialne w wyniku klęski żywiołowej lub innego nadzwyczajnego zdarzenia powodujące, że opłacenie należności z tytułu składek mogłoby pozbawić Cię możliwości dalszego prowadzenia działalności,
- ➔ gdy przewlekłe chorujesz albo sprawujesz opiekę nad przewlekłe chorym członkiem rodziny i dlatego nie możesz uzyskiwać dochodu umożliwiającego opłacenie należności.

<sup>11</sup> Ustawa Prawo upadłościowe i naprawcze, art. 13 i art. 361 pkt 1.

<sup>12</sup> Ustawa Ordynacja podatkowa.

<sup>13</sup> Rozporządzenie Ministra Gospodarki, Pracy i Polityki Społecznej w sprawie szczególnych zasad umarzania należności z tytułu składek na ubezpieczenia społeczne.

**WAŻNE!**

Jeśli ZUS umorzy Ci należności z tytułu składek na ubezpieczenia społeczne, to może to mieć wpływ na zakres i wysokość przyszłych świadczeń, jakie będą Ci przysługiwać z ubezpieczeń społecznych, ponieważ przy ustalaniu prawa do emerytury lub renty nie uwzględnia się okresów, za które składki nie zostały opłacone<sup>14</sup>.

## 6.4. Rozpatrzenie wniosku o umorzenie

ZUS rozstrzyga wniosek o umorzenie, wydając decyzję administracyjną, od której przysługuje prawo złożenia wniosku do Prezesa ZUS o ponowne rozpatrzenie sprawy. Wniosek taki należy złożyć w terminie 14 dni od dnia otrzymania decyzji za pośrednictwem jednostki ZUS.

Po ponownym rozpatrzeniu wniosku<sup>15</sup> ZUS:

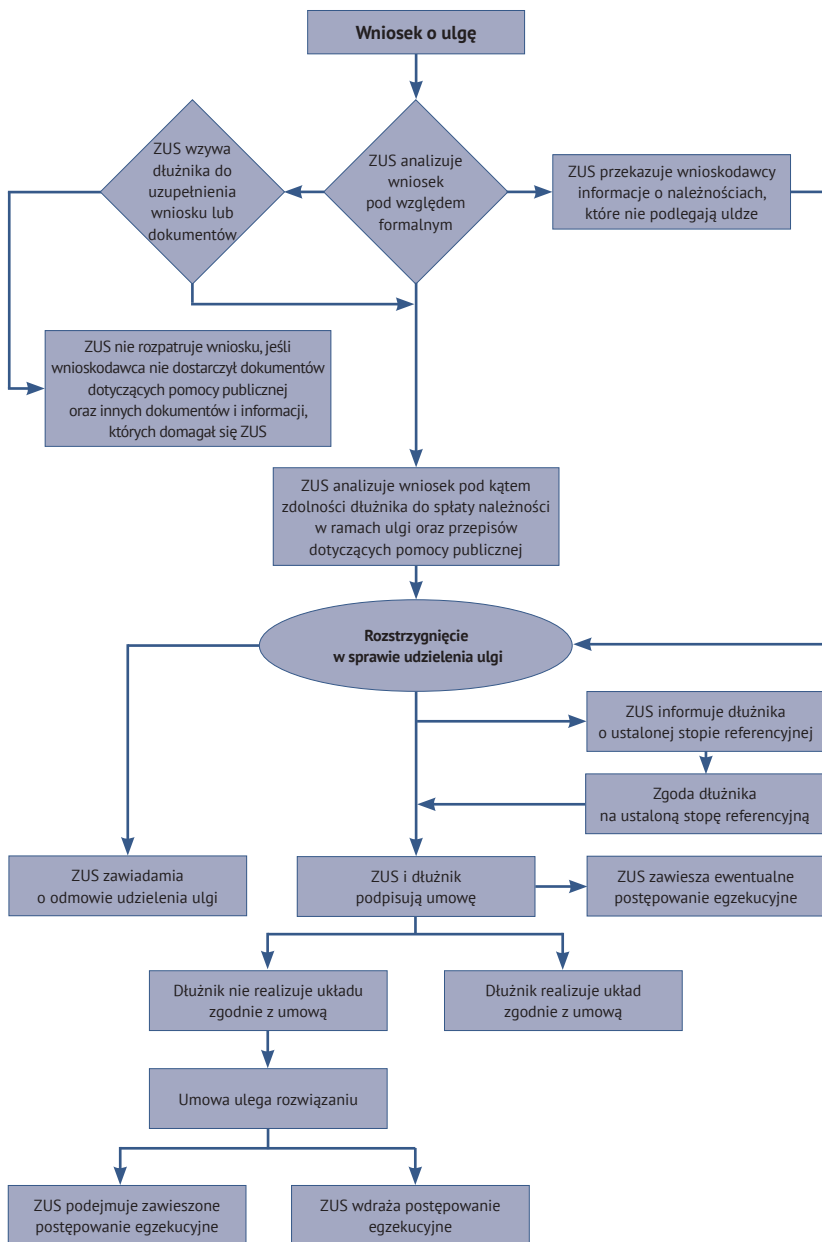
- ➔ utrzymuje w mocy decyzję albo
- ➔ uchyla decyzję w całości lub części i wydaje decyzję w tym zakresie, albo
- ➔ umarza postępowanie odwoławcze.

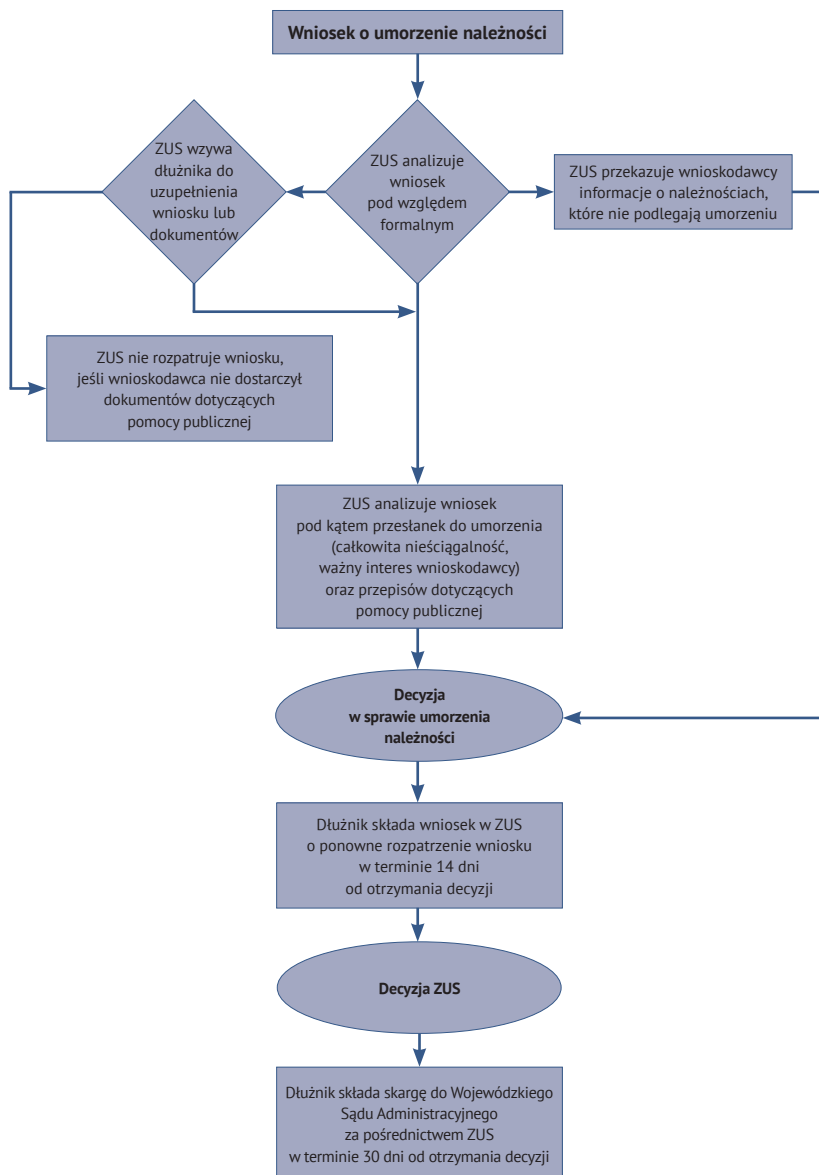
Jeśli ZUS odpowie negatywnie na wniosek o ponowne rozpatrzenie sprawy, możesz wnieść skargę na decyzję do Wojewódzkiego Sądu Administracyjnego. Skargę należy wnieść za pośrednictwem oddziału ZUS w terminie 30 dni od dnia otrzymania decyzji.

<sup>14</sup> Ustawa o emeryturach i rentach z Funduszu Ubezpieczeń Społecznych.

<sup>15</sup> Kodeks postępowania administracyjnego, art. 138.

## Postępowanie w ZUS w sprawach dotyczących udzielania ulg



*Postępowanie w ZUS w sprawach dotyczących umorzenia należności*

## **BEZPIECZNY PODPIS ELEKTRONICZNY**

podpis weryfikowany przy pomocy ważnego certyfikatu kwalifikowanego, równoważny podpisowi własnoręcznemu.

## **NALEŻNOŚCI Z TYTUŁU SKŁADEK**

należność główna (składki) oraz odsetki za zwłokę, koszty egzekucyjne, koszty upomnienia i dodatkowa opłata zgodnie z art. 24 ust. 2 ustawy o systemie ubezpieczeń społecznych.

## **NOTYFIKACJA**

powiadomienie Komisji Europejskiej o zamiarze udzielenia pomocy publicznej (zgłoszenie projektu pomocy publicznej) przez państwo członkowskie w celu dokonania oceny, czy pomoc ta będzie zgodna ze wspólnym rynkiem. Organem dokonującym notyfikacji jest Prezes Urzędu Ochrony Konkurencji i Konsumentów, który kontaktuje się z Komisją za pośrednictwem Stałego Przedstawicielstwa RP przy Unii Europejskiej w Brukseli.

## **ODSETKI ZA ZWŁOKĘ**

odsetki pobierane od należności z tytułu składek, podatków i innych należności budżetowych w przypadku ich nieterminowych wpłat. Stawki odsetek od zobowiązań podatkowych ustalane i ogłaszane są przez Ministra Finansów w Monitorze Polskim, np. od 4 lipca 2013 r. odsetki za zwłokę wynoszą 10% w stosunku rocznym.

## **OPŁATA DODATKOWA**

może zostać wymierzona w przypadku nieopłacenia składek w ustawowym terminie ich płatności do wysokości 100% nieopłaconych składek, na podstawie art. 24 ustawy o systemie ubezpieczeń społecznych oraz art. 40 ustawy o emeryturach powstosowych.

## **OPŁATA PROLONGACYJNA**

opłata wnoszona przez płatników, którym odroczone termin płatności lub rozłożono na raty zapłatę należności z tytułu składek. Opłata prolongacyjna jest uiszczana w wysokości 50% stawki odsetek za zwłokę, obowiązującej w dniu podpisania umowy o udzieleniu ulgi.

## **PLAN RESTRUKTURYZACYJNY**

powinien określać działania mające na celu przywrócenie przedsiębiorcy długookresowej zdolności do konkutowania na rynku. Wymagane elementy planu określone zostały w części III.8.B pkt 2.2 załącznika I do rozporządzenia Komisji (WE) nr 794/2004 z dnia 21 kwietnia 2004 r. w sprawie wykonania rozporządzenia Rady (WE) nr 659/1999 z dnia 22 marca 1999 r. ustanawiającego szczegółowe zasady stosowania art. 93 Traktatu WE (Dz.U. UE L 140 z dnia 30 kwietnia 2004 r.).

## **TRUDNA SYTUACJA FINANSOWA I RODZINNA**

złożona sytuacja życiowa, która może ograniczać możliwości zarobkowania, a co za tym idzie uniemożliwić pozyskanie środków finansowych na jednorazową spłatę zadłużenia. Do takich sytuacji może przyczyniać się np. wielodzietność, samotne rodzicielstwo, niezaradność życiowa, brak możliwości podniesienia kwalifikacji zawodowych oraz uwarunkowania rynku pracy.

## **WYMAGALNOŚĆ NALEŻNOŚCI**

oznacza, że ZUS może żądać zapłaty należności. Należność z tytułu składek staje się wymagalna następnego dnia po dniu, w którym powinna zostać zapłacona.

- Ustawa z dnia 14 czerwca 1960 r. *Kodeks postępowania administracyjnego* (Dz.U. z 2013 r. poz. 267),
- Ustawa z dnia 17 czerwca 1966 r. *o postępowaniu egzekucyjnym w administracji* (Dz.U. z 2012 r. poz. 1015 z późn. zm.),
- Ustawa z dnia 29 sierpnia 1997 r. *Ordynacja podatkowa* (Dz.U. z 2012 r. poz. 749 z późn. zm.),
- Ustawa z dnia 13 października 1998 r. *o systemie ubezpieczeń społecznych* (Dz.U. z 2009 r. nr 205, poz. 1585 z późn. zm.),
- Ustawa z dnia 17 grudnia 1998 r. *o emeryturach i rentach z Funduszu Ubezpieczeń Społecznych* (Dz.U. z 2009 r. nr 153, poz. 1227 z późn. zm.),
- Ustawa z dnia 30 sierpnia 2002 r. *Prawo o postępowaniu przed sądami administracyjnymi* (Dz.U. z 2012 r. poz. 270 z późn. zm.),
- Ustawa z dnia 28 lutego 2003 r. *Prawo upadłościowe i naprawcze* (Dz.U. z 2012 r. poz. 1112 z późn. zm.),
- Ustawa z dnia 30 kwietnia 2004 r. *o postępowaniu w sprawach dotyczących pomocy publicznej* (Dz.U. z 2007 r. nr 59, poz. 404 z późn. zm.),
- Ustawa z dnia 19 grudnia 2008 r. *o emeryturach pomostowych* (Dz.U. nr 237, poz. 1656 z późn. zm.),
- Rozporządzenie Rady Ministrów z dnia 11 sierpnia 2004 r. *w sprawie szczegółowego sposobu obliczania wartości pomocy publicznej udzielanej w różnych formach* (Dz.U. nr 194, poz. 1983 z późn. zm.),
- *Traktat o funkcjonowaniu Unii Europejskiej (TFUE)* (Dz.U. UE C 83 z dnia 30 marca 2010 r.),
- *Wytyczne wspólnotowe dotyczące pomocy państwa w celu ratowania i restrukturyzacji zagrożonych przedsiębiorców* (Dz.U. UE C 244 z dnia 1 października 2004 r.),
- Rozporządzenie Rady (WE) nr 659/1999 z dnia 22 marca 1999 r. *ustanawiające szczegółowe zasady stosowania art. 93 Traktatu WE* (Dz.U. UE L 83 z dnia 27 marca 1999 r.),
- Rozporządzenie Ministra Gospodarki, Pracy i Polityki Społecznej z dnia 31 lipca 2003 r. *w sprawie szczegółowych zasad umarzania należności z tytułu składek na ubezpieczenia społeczne* (Dz.U. nr 141, poz. 1365).

**Poradnik ma charakter informacyjny i nie stanowi wykładni prawa.**

*Stan prawny na dzień 5 września 2013 r.*

[www.zus.pl](http://www.zus.pl)

Zakład Ubezpieczeń Społecznych  
ul. Szamocka 3, 5  
01-748 Warszawa

Platforma Usług Elektronicznych: [pue.zus.pl](http://pue.zus.pl)

Centrum Obsługi Telefonicznej ZUS:

**801-400-987** dla tel. stacjonarnych

**22 560-16-00** także dla tel. komórkowych

Skype: [zus\\_centrum\\_obsługi\\_tel](https://www.skype.com/addtocontact?contactid=zus_centrum_obsługi_tel) e-mail: [cot@zus.pl](mailto:cot@zus.pl)