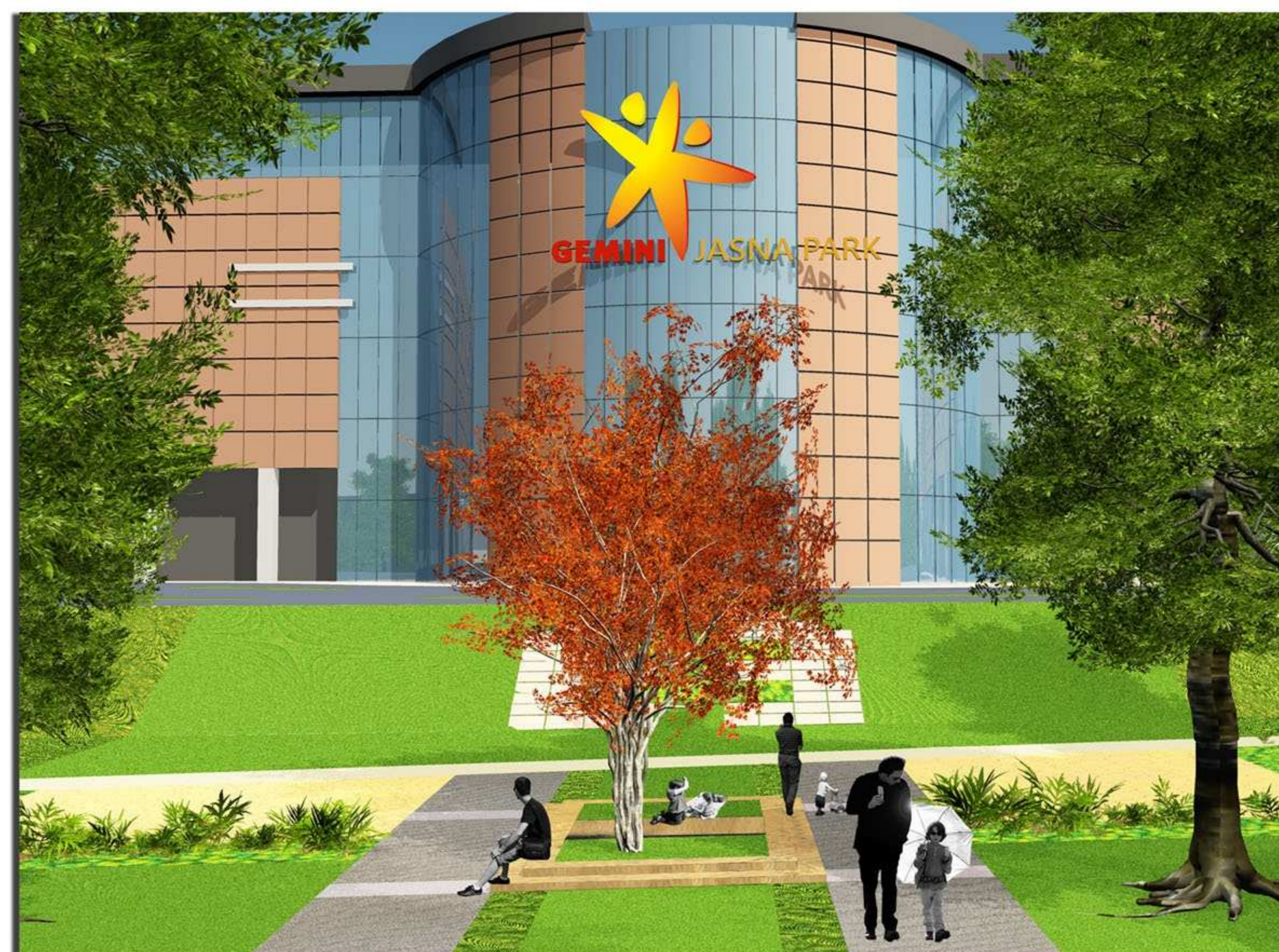




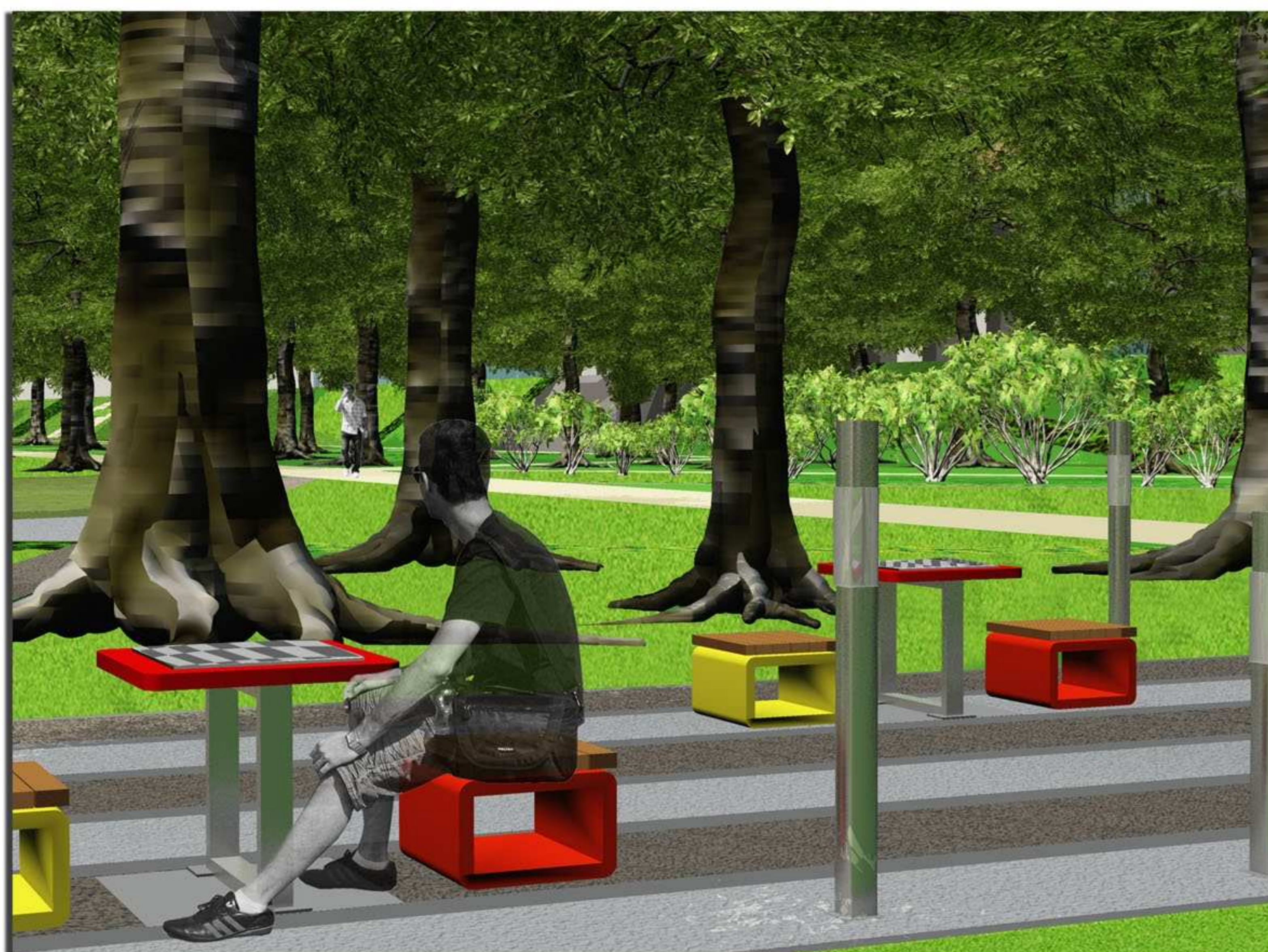
1. Plac z zielonymi ścianami pergoli - reprezentacja i wypoczynek. Widok na skarpę i budynek Galerii Gemini Jasna Park.



2. Stalowe pergole tworzące zielone ściany. Nocą oświetlone u podstawy. Widok na skarpę z logo Galerii.



3. Centralne miejsce parku - podkreślenie głównej osi Galerii. Dekoracyjnie obłożona skarpa płytkami kamiennymi oraz pasami roślinności. Akcent kolorystyczny w postaci dwóch jabłoni oraz drewniane obrzeże pełniące funkcję ławki. Drewniany pomost pomiędzy drzewami.



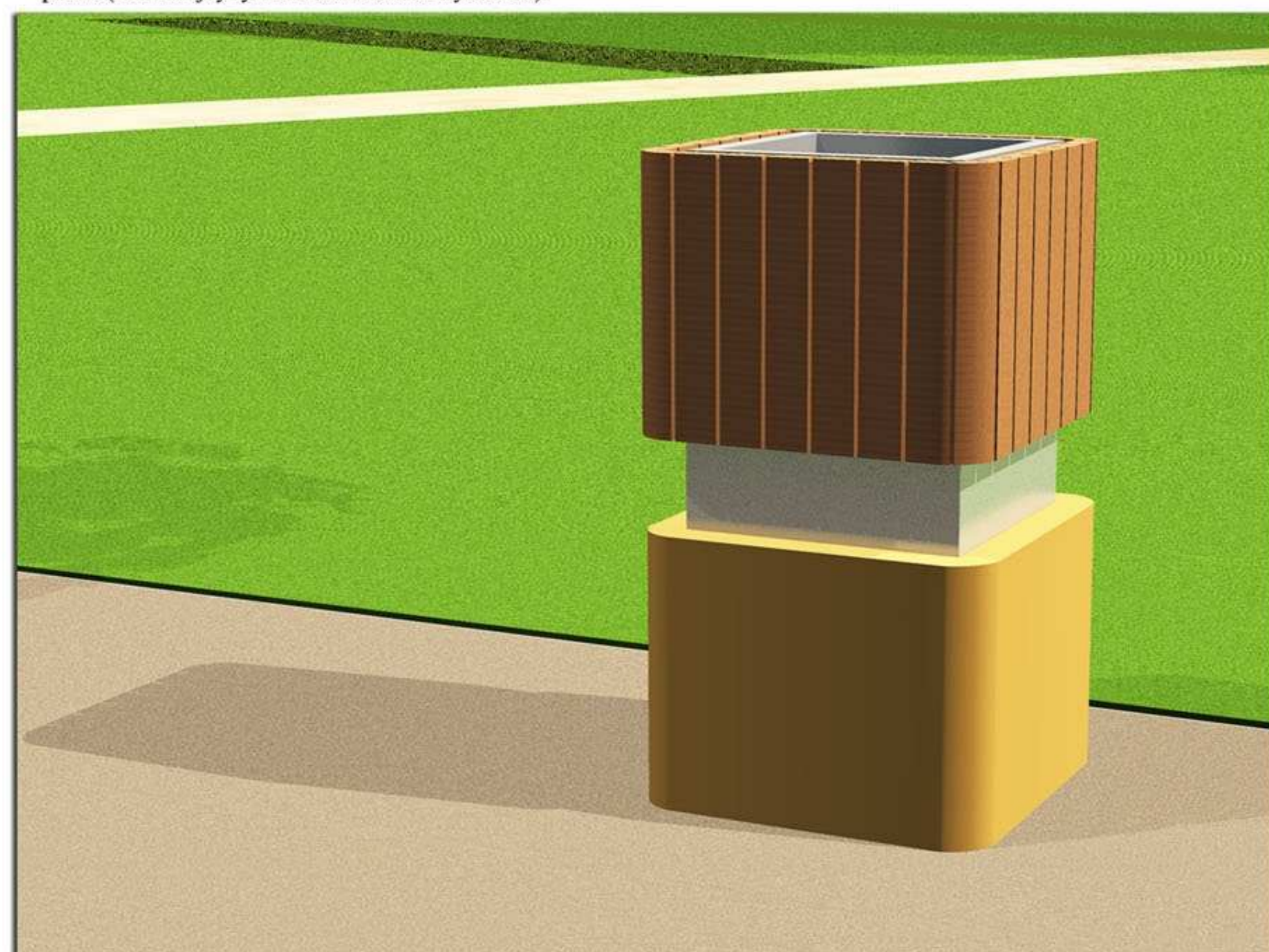
4. Zakątek szachisty. Dekoracyjny rysunek placu i roślinności. Stoliki i ławki - żelbetowe prefabrykаты, drewno, stal. Oświetlenie placu w postaci ozdobnych stalowych profili (harmonijny rytm i zróżnicowana wysokość).



5. Kamienne schody - połączenie parku z terenem Galerii. Punkt widokowy na całość założenia. Kamienne wykończenie skarpy z malowniczym pnączem - *Partenocistus quinquefolia* var *murorum* (jesienią atrakcyjne krwistoczerwone zabarwienie).



6. Detal placu z pergolami - oświetlenie.



7. Park dobrze umeblowany - przykład kosza na śmieci. Żelbetowy prefabrykat w kolorze żółci, pomarańczowy, czerwieni - inspiracja elewacją budynków osiedla Legionów, stalowy pojemnik, drewniana okładzina.



8. Park dobrze umeblowany - ławki (drewno, stalowe mocowanie, żelbetowy prefabrykat - kolor żółty, pomarańczowy, czerwony)

#### ZAŁOŻENIA PROJEKTU ZAGOSPODAROWANIA PARKU LEGIONÓW :

Cel założenia to powstanie miejsca będącego enklawą krajobrazu naturalnego oraz integralną częścią życia miejskiego. Analiza lokalizacji, kształtu, warunków topograficznych oraz otoczenia miały znaczący wpływ na powstałą koncepcję. Pozwoliło to świadomie wydobycić zastane walory krajobrazowe miejsca. Do stworzenia projektu wykorzystano położenie istniejących i projektowanych budynków. Wypracowano spójną relację kompozycyjną: osiedle - skarpa - budynek galerii GEMINI JASNA PARK. Projekt silnie wpisuje się w „szkielet” obecnej tkanki miejskiej.

Założenie zakłada naturalną, nowoczesną w formie kontynuację atrakcyjnego zagospodarowania galerii. Stanowi krok w stronę rewitalizacji osiedla Legionów. Teren został podzielony na strefy funkcjonalne przeznaczone reprezentacji, rekreacji oraz wypoczynkiw biememu i czynnemu. Park oferuje wypoczynek dla wszystkich grup wiekowych.

Opracowywany teren ma długi i wąski kształt. Zaproponowana koncepcja czytelnie porządkuje przestrzeń. Projekt zakłada optyczne poszerzenie wąskiego kształtu terenu i przywraca mu odpowiednie proporcje. Zastosowanie poziomych linii w koncepcji w największych częściach terenu (labirynt z rabat z roślinnością okrywową) poszerza optycznie i poprawia jego odbiór wizualny. Wszystkie elementy dysharmonijne, które ze względu na swoją ważną funkcję znajdują się na terenie parku lub w jego polu widokowym (widok zapożyczony) zostały częściowo przysłonięte przez tkańkę roślinną.

Szkieletem funkcjonalnym założenia jest komunikacja. W jej skład wchodzi ciąg pieszy oraz place o różnym przeznaczeniu użytkowym. Hierarchię dróg wyznaczają ich szerokości oraz materiał wykonania. Głównym ciągiem pozostał istniejący trakt spacerowy, z delikatną korektą jego przebiegu (koniec i początek). Zachowano przebieg większości istniejących ścieżek. Ważne również są kamienne schody łączące park bezpośrednio z terenem Galerii i stanowiące taras widokowy do obserwacji założenia parku. Optymalna komunikacja czyni każdy zakątek parku miejscem dostępnym dla jego użytkowników.

Odpowiednio podkreślone zostały także główne wejścia do parku. Od strony zachodniej (tj. ul. Nowodąbrowskiej) wprowadzono utwardzony podjazd, a następnie pasy roślinności podkreślające status wejścia. Od strony wschodniej, zaproponowano natomiast „bramę do parku” w formie dwóch akcentów kolorystycznych (dwie ozdobne jabłonie o atrakcyjnym wybarwieniu liści, wyeksponowane na zwirowym podłożu). Park naturalnie przechodzi od części zachodniej o funkcji przeważająco reprezentacyjnej do „naturalnych dzikich zakątków” części wschodniej. Zagospodarowanie części zachodniej w ten sposób, wiąże się z obecnością skarpy która wymaga delikatnego ramowania i ekspozycji (nie zastonięcia). Dlatego w tej właśnie części zieleni wysoka posadzona jest pasmowo. Zagospodarowanie powierzchni skarpy jest równie istotnym elementem projektowym gdyż skarpa jest integralną częścią założenia. Zaproponowano dwa rozwiązania zagospodarowania. Różnią się one kilkoma szczegółami, obie wersje silnie nawiązują do kompozycji parku oraz Galerii. W części zachodniej znajdują się dwa place reprezentacyjno - wypoczynkowe z odpowiednim otoczeniem roślinnym oraz z zielonymi ścianami utworzonymi przez pergole (nowoczesna stalowa konstrukcja będąca w harmonii z otoczeniem). Istniejący w tej części plac zabaw został zachowany, lecz ściśle zostało wyznaczone jego terytorium (znacznie je powiększono stroną zachodnią). Wprowadzono jego podział na trzy grupy wiekowe i harmonijnie wtopiono w powstałą koncepcję. Zaproponowano okieszenie granic placu zabaw za pomocą bezpiecznej i estetycznej nawierzchni przeznaczonych dla tego typu obiektów (maty lub płytki gumowe) oraz odpowiednio wkomponowano w zieleni. Róg od strony parkingu powinien być zaznaczony niskim płotkiem w celu zachowania odpowiedniego bezpieczeństwa użytkownika. Zaproponowano także ustanie istniejącego wzniesienia ze względu na jego niekorzystną lokalizację w najwyższej części parku (dodatkowo go zwałę) oraz stanowi wizualną konkurencję dla ekspozycji skarpy. Ważną rolę pełnią pozostałe place o różnych funkcjach - z drewnianymi dekoracyjnymi podestem - służącym za ławkę, plac wielofunkcyjny do wykorzystania na czasowe wystawy w parku, zakątek szachisty z odpowiednim wyposażeniem architektonicznym oraz zwirowe placiki - ciche zakątki wypoczynku.

Proponowana mała architektura odgrywa również kluczową rolę w odbiorze parku. Zaproponowane „umeblowanie” charakteryzuje się prostą, czystą i nowoczesną formą wpisującą się w otoczenie. Zastosowane w projekcie materiały (drewno, stal, żelbetowe prefabrykаты w odpowiedniej gamie barw) nawiązują swoją kolorystyką do elewacji osiedlowych budynków oraz nowo powstałej galerii. „Zasada” ta obowiązuje także w materiale roślinnym. Projekt zakłada maksymalną estetyzację miejsca przy jak najniższej eksploatacji użytkowej dlatego zaproponowana roślinność jest dobrą w sposób wymagający jak najmniejszej pielęgnacji. Jest także atrakcyjna o każdej porze roku. Ciekawy element stanowią także łki kwietne czyli niekoszone fragmenty trawników z polnymi kwiatami skontastowane z geometrycznie uporządkowanymi rabatami krzewinek (uzyskana geometria za pomocą kamiennych obrzeży).

Projekt nadaje miejscu nową jakość, które spełni wymagania użytkowe i estetyczne każdego odwiedzającego.