



**PROGNOZA ODDZIAŁYWANIA NA ŚRODOWISKO  
ZMIANY MIEJSCOWEGO PLANU ZAGOSPODAROWANIA PRZESTRZENNEGO  
W OBSZARZE MIASTA TARNOWA, W REJONIE BYŁEJ STREFY ZAKŁADÓW AZOTOWYCH**

**WYŁOŻENIE DO PUBLICZNEGO WGLĄDU**

**Agnieszka Odolecka**

- autor prognozy kierujący zespołem

**Cezary Maliszewski**

- członek zespołu

**Anna Uszkuć**

- członek zespołu

Data sporządzenia:

27.01.2023 rok



1.	WPROWADZENIE .....	4
2.	OGÓLNA CHARAKTERYSTYKA PROJEKTOWANEGO DOKUMENTU – JEGO CELE I POWIĄZANIE Z INNYMI DOKUMENTAMI .....	5
3.	METODY STOSOWANE PRZY SPORZĄDZANIU PROGNOZY .....	7
4.	PRZEWIDYWANE METODY ANALIZY SKUTKÓW REALIZACJI POSTANOWIEŃ DOKUMENTU.....	7
5.	TRANSGRANICZNE ODDZIAŁYWANIE NA ŚRODOWISKO .....	8
6.	ANALIZA ISTNIEJĄCEGO STANU ŚRODOWISKA ORAZ POTENCJALNYCH JEGO ZMIAN PRZY BRAKU REALIZACJI PROJEKTOWANEGO DOKUMENTU .....	8
7.	STAN ŚRODOWISKA NA OBSZARACH PRZEWIDYWANEGO ZNACZĄCEGO ODDZIAŁYWANIA USTALEŃ DOKUMENTU .....	12
8.	OCENA ISTNIEJĄCYCH PROBLEMÓW OCHRONY ŚRODOWISKA ORAZ SKUTKÓW REALIZACJI DOKUMENTU DLA ISTNIEJĄCYCH OBSZARÓW CHRONIONYCH.....	12
9.	CELE OCHRONY ŚRODOWISKA SZCZEBLA KRAJOWEGO I MIĘDZYNARODOWEGO UWZGLĘDNIONE W OPRACOWYWANYM DOKUMENCIE .....	12
10.	OCENA ZNACZĄCYCH ODDZIAŁYWAŃ NA POSZCZEGÓLNE KOMPONENTY ŚRODOWISKA.....	13
11.	ROZWIĄZANIA MAJĄCE NA CELU ZAPOBIEGANIE LUB OGRANICZENIE NEGATYWNYCH ODDZIAŁYWAŃ NA ŚRODOWISKO MOGĄCYCH WYNIKAĆ Z REALIZACJI USTALEŃ ZMIANY PLANU .....	19
12.	ROZWIĄZANIA ALTERENATYWNE DO ROZWIĄZAŃ ZAWARTYCH W PROJEKTOWANYM DOKUMENCIE .....	19
13.	STRESZCZENIE W JĘZYKU NIESPECJALISTYCZNYM .....	20
14.	WYKAZ WYKORZYSTANYCH MATERIAŁÓW .....	22

**ZAŁĄCZNIK:**

*OŚWIADCZENIE AUTORA PROGNOZY KIERUJĄCEGO ZESPOŁEM*



## 1. WPROWADZENIE

Celem sporządzenia Zmiany miejscowego planu zagospodarowania przestrzennego w obszarze miasta Tarnowa, w rejonie byłej strefy Zakładów Azotowych, zwanej dalej zmianą planu, jest dostosowanie zapisów obowiązującego planu do aktualnej polityki przestrzennej wyrażonej w Zmianie studium uwarunkowań i kierunków zagospodarowania przestrzennego Gminy Miasta Tarnowa, w tym w zakresie przeznaczeń terenów. W ww. zmianie studium, tereny składowisk odpadów stanowią tereny produkcyjno-usługowe, z możliwością lokalizacji farm fotowoltaicznych, w strefie rekreacyjnej północnej. Niewielka część terenu została przeznaczona pod zieleń otwartą. Pozostały teren także stanowi teren produkcyjno-usługowy, natomiast zlokalizowany w strefie aktywności gospodarczej – Czysta-Mechaniczne. Wyznaczono również układ komunikacyjny, który ma charakter orientacyjny. Mając na względzie powyższe, na podstawie art. 14 ust. 1 ustawy o planowaniu i zagospodarowaniu przestrzennym, została podjęta uchwała Nr LIV/506/2021 Rady Miejskiej w Tarnowie z dnia 28 października 2021 r. w sprawie przystąpienia do sporządzenia ww. zmiany planu.

Podstawę prawną prognozy oddziaływania na środowisko zmiany miejscowego planu zagospodarowania przestrzennego w obszarze miasta Tarnowa, w rejonie byłej strefy Zakładów Azotowych, zwanej dalej prognozą stanowi:

- Ustawa o planowaniu i zagospodarowaniu przestrzennym z dnia 27 marca 2003 r. (Dz. U. z 2022 r., poz. 503, z późn. zm.),
- Ustawa o udostępnianiu informacji o środowisku i jego ochronie, udziale społeczeństwa w ochronie środowiska oraz o ocenach oddziaływania na środowisko z dnia 3 października 2008 r. (Dz. U. z 2022 r, poz. 1029, z późn. zm.).

Celem prognozy jest określenie charakteru prawdopodobnych skutków i oddziaływań na środowisko przyrodniczo-kulturowe, które mogą być spowodowane realizacją zalecanych lub dopuszczonych przez zmianę planu sposobów zagospodarowania i użytkowania terenu. Zgodnie z art. 51 ust. 2 ww. ustawy z dnia 3 października 2008 r. prognoza w szczególności określa, analizuje i ocenia przewidywane znaczące oddziaływania na poszczególne komponenty środowiska, między innymi na: różnorodność biologiczną, ludzi, zwierzęta, rośliny, wodę, powietrze, powierzchnię ziemi, krajobraz, klimat, zasoby naturalne, zabytki, dobra materialne, a także system przyrodniczy gminy i powiązania przyrodnicze obszaru oraz prawne formy ochrony przyrody.

Dokumenty, które zostały uwzględnione przy sporządzaniu prognozy to:

- Uzgodnienie zakresu prognozy z Państwowym Powiatowym Inspektorem Sanitarnym w Tarnowie (pismo znak: NNZ.90830.21.2022.1 z dnia 14 lipca 2022 r.),
- Uzgodnienie zakresu prognozy z Regionalnym Dyrektorem Ochrony Środowiska w Krakowie (pismo znak: ST-I.411.3.22.2022.DK z dnia 11 lipca 2022 r.),
- Projekt zmiany miejscowego planu zagospodarowania przestrzennego w obszarze miasta Tarnowa, w rejonie byłej strefy Zakładów Azotowych – IRMiR - Warszawa 2022 r.,
- Zmiana studium uwarunkowań i kierunków zagospodarowania przestrzennego Gminy Miasta Tarnowa przyjęta Uchwałą Nr LVII/705/2014 Rady Miejskiej w Tarnowie z dnia 25 września 2014 roku,
- Opracowanie ekofizjograficzne podstawowe Gminy Miasta Tarnowa – BUDPLAN, grudzień 2011 r.
- Prognoza oddziaływania na środowisko Studium uwarunkowań i kierunków zagospodarowania przestrzennego Gminy Miasta Tarnowa – BUDPLAN, Warszawa 2014 r,
- Program Ochrony Środowiska dla Miasta Tarnowa na lata 2017-2024 ze strategią krótkoterminową na lata 2017-2020,
- Strategia Rozwoju Miasta – Tarnów 2030 – Tarnów, 2022 r.,
- Strategiczny plan adaptacji dla sektorów i obszarów wrażliwych na zmiany klimatu do roku 2020 z perspektywą do roku 2030 – Warszawa 2012 r.,
- Stan środowiska w województwie małopolskim. Raport 2020 – Kraków 2020 r.,
- Roczna ocena jakości powietrza w województwie małopolskim. Raport wojewódzki za rok 2021 – Kraków, 2022 r.,

- Klasyfikacja wskaźników jakości jednolitych części wód rzek i zbiorników zaporowych w roku 2020 w województwie małopolskim – Kraków, 2021 r.,
- Klasyfikacja stanu ekologicznego/potencjału ekologicznego i stanu chemicznego oraz ocena stanu jednolitych części wód powierzchniowych w województwie małopolskim w 2017 roku – Kraków, 2018 r.,
- Plan zagospodarowania przestrzennego województwa małopolskiego – Kraków, 2018 r.,
- Plan gospodarki odpadami województwa małopolskiego na lata 2016-2022 – Kraków, 2017 r.,
- Klasy jakości wód podziemnych w punktach monitoringu diagnostycznego wg danych z 2019 roku – GIOŚ, 2020 r.

## **2. OGÓLNA CHARAKTERYSTYKA PROJEKTOWANEGO DOKUMENTU – JEGO CELE I POWIĄZANIE Z INNYMI DOKUMENTAMI**

Obszar objęty opracowaniem składa się z kilku terenów i zajmuje łącznie powierzchnię ok. 71,6 ha. Dwa tereny objęte planem, w rejonie ul. Czajki i Żytniej oraz ul. Czystej, stanowią poddane rekultywacji tereny składowisk odpadów. Teren w rejonie ul. Giełdowej jest częściowo zainwestowany zabudową produkcyjną, magazynową, składową i usługową. Pozostała część stanowi teren zadrzewiony, zieleń nieurządzoną.

Zmiana planu dotyczy części obszaru objętego obowiązującym miejscowym planem zagospodarowania przestrzennego w obszarze miasta Tarnowa, w rejonie byłej strefy Zakładów Azotowych, w którym na terenie zmiany planu wyznaczono następujące funkcje: tereny wytwarzania, unieszkodliwiania i odzysku odpadów, tereny lasów, i teren zabudowy magazynowo-składowej.

Zgodnie z aktualną polityką przestrzenną wyrażoną w zmianie **Studium uwarunkowań i kierunków zagospodarowania przestrzennego Gminy Miasta Tarnowa** (uchwała Nr LVII/705/2014 Rady Miejskiej w Tarnowie z dnia 25 września 2014 roku) tereny składowisk odpadów stanowią tereny produkcyjno-usługowe, z możliwością lokalizacji farm fotowoltaicznych, w strefie rekreacyjnej północnej. Niewielka część terenu została przeznaczona pod zieleń otwartą. Pozostały teren także stanowi teren produkcyjno-usługowy, natomiast zlokalizowany w strefie aktywności gospodarczej – Czysta-Mechaniczne. Wyznaczono również układ komunikacyjny, który ma charakter orientacyjny.

Zmiana planu miejscowego kontynuuje politykę przestrzenną wyrażoną w zmianie studium, a także częściowo w obowiązującym planie. W stosunku do obowiązującego planu, zmiana obejmuje przede wszystkim przekształcenie przeznaczeń terenów. Tereny wytwarzania, unieszkodliwiania i odzysku odpadów przekształcono na tereny produkcji energii z wykorzystaniem promieniowania słonecznego, wraz ze strefą ochronną, na których dopuszczono lokalizację urządzeń wytwarzających energię z odnawialnych źródeł energii z wykorzystaniem promieniowania słonecznego o mocy zainstalowanej powyżej 500 kW. Uwzględniono również istniejące rowy odwadniające oraz wprowadzono tereny zieleni nieurządzonej i teren zieleni izolacyjnej, zapobiegając ewentualnym konfliktom funkcjonalno-przestrzennym z terenem zabudowy mieszkaniowej położonym poza granicą opracowania. Na terenie w rejonie ul. Czystej utrzymano istniejące lasy w dotychczasowym użytkowaniu, zachowując jednocześnie tereny przeznaczone na ten cel w obowiązującym planie. Zgodnie ze studium określono, że na terenach oznaczonych symbolem PF powierzchnia zabudowy zajęta pod konstrukcje, na których zlokalizowane są panele fotowoltaiczne, będzie wynosić maksymalnie 5 ha. Na pozostałym terenie w rejonie ul. Giełdowej ustalono przeznaczenie pod obiekty produkcyjne, składy, magazyny, centra logistyczne, przekształcając część terenu przeznaczonego pod las na teren budowlany. Zaktualizowano również zapisy obowiązującego planu uwzględniając aktualny stan formalno-prawny i przepisy odrębne. Mając na względzie powyższe, zgodnie z ustawą z dnia 27 z marca 2003 r. o planowaniu i zagospodarowaniu przestrzennym, stwierdza się, że przewidywane rozwiązania nie naruszają ustaleń obowiązującej zmiany studium.

W **Opracowaniu ekofizjograficznym podstawowym Gminy Miasta Tarnowa**, na obszarze objętym zmianą planu występują lasy i zadrzewienia, w tym w rejonie ul. Giełdowej - tworzące system przyrodniczy miasta. W zmianie planu zachowano użytki leśne w dotychczasowym użytkowaniu, natomiast grunt zadrzewiony przy ul. Giełdowej przeznacza się pod zabudowę, zgodnie z aktualną polityką Miasta wyrażoną w Studium uwarunkowań i kierunków zagospodarowania przestrzennego Gminy Miasta Tarnowa. Należy mieć na uwadze,

że jest to grunt w rejonie rozwijających się terenów inwestycyjnych i obecnie jego wartość przyrodnicza jest przeciętna.

Zgodnie ze **Strategią Rozwoju Miasta – Tarnów 2030** główną aspiracją rozwoju miasta jest odblokowanie i wzmocnienie lokalnych potencjałów oraz włączenie i zaangażowanie mieszkańców w procesy rozwojowe miasta. Wizja rozwoju polega m.in. na: osiągnięciu większej dostępności i jakości komunikacji zbiorowej, priorytecie ruchu pieszego, rowerowego, zbiorowego, pobudzeniu aktywności mieszkańców, miejscach pracy dobrej jakości, osiągnięciu dodatniego bilansu energetycznego promując OZE (polski biegun ciepła), umocnieniu pozycji miasta jako stolicy subregionu i ośrodka ponadlokalnego, edukacji wysokiej jakości na poziomie ponadpodstawowym i wyższym, identyfikacji mieszkańców z miastem. Kierunki rozwojowe oparto na następujących wartościach: dziedzictwo kulturowe i zachowanie tradycji, szacunek do innych i otwarcie na różnorodność, wspólnotowość, rodzina i więzi międzypokoleniowe, kreatywność mieszkańców jako koło napędowe rozwoju miasta, gospodarność i stabilność, praworządność. Cel strategiczny w wymiarze przestrzennym określono jako „miasto o przyjaznym dla człowieka środowisku”, do którego doprowadzić mają następujące kierunki działań: poprawa zewnętrznej i wewnętrznej dostępności komunikacyjnej, kształtowanie przyjaznej przestrzeni publicznej, rozwój przystępnej cenowo infrastruktury mieszkaniowej, przeciwdziałanie skutkom zmian klimatycznych, miasto dodatnie energetycznie, zwiększenie świadomości pro-środowiskowej. W zmianie planu wyznaczono tereny produkcji energii z wykorzystaniem promieniowania słonecznego, co wpisuje się w realizację kierunków działań określonych w strategii, związanych z osiągnięciem dodatniego bilansu energetycznego i promowaniu OZE. Ponadto nie wprowadza się większych zmian w zakresie zasad ochrony środowiska, a także zasad modernizacji, rozbudowy i budowy systemów infrastruktury technicznej i gospodarowania odpadami. Mając na uwadze powyższe, stwierdza się, że plan realizuje politykę rozwoju miasta zawartą w strategii.

**Program Ochrony Środowiska dla Miasta Tarnowa na lata 2017-2024 ze strategią krótkoterminową na lata 2017-2020** został sporządzony w korelacji z innymi dokumentami, w tym wyższego szczebla, m.in. Programem Ochrony Środowiska Województwa Małopolskiego, Krajowym Planem Gospodarki Odpadami 2022. W Programie Ochrony Środowiska dla Miasta Tarnowa wyznaczono następujące cele:

1. *Osiągnięcie wymaganych standardów jakości powietrza*
2. *Zwiększenie bezpieczeństwa energetycznego*
3. *Osiągnięcie i utrzymanie dobrego stanu wód powierzchniowych i podziemnych*
4. *Zmniejszenie oddziaływania hałasu i promieniowania elektromagnetycznego*
5. *Racjonalna gospodarka odpadami*
6. *Przeciwdziałanie awariom i zagrożeniom środowiska, m. in. powodziom, suszom, wiatrom huraganowym, nawałnym deszczom, awariom instalacji przemysłowych*
7. *Ochrona walorów przyrodniczych i krajobrazowych*
8. *Racjonalne wykorzystanie zasobów naturalnych*
9. *Podniesienie świadomości ekologicznej mieszkańców miasta*

Cele wyznaczone w tym dokumencie pozostają respektowane, poprzez m.in. wyznaczenie terenów produkcji energii z wykorzystaniem promieniowania słonecznego, zachowanie użytków leśnych w dotychczasowym użytkowaniu, uwzględnienie zasięgu oddziaływania skutków ewentualnych awarii mogących wystąpić na terenie zakładu o dużym ryzyku wystąpienia poważnej awarii przemysłowej.

**W Strategicznym planie adaptacji dla sektorów i obszarów wrażliwych na zmiany klimatu do roku 2020 z perspektywą do roku 2030** wyznaczono sześć głównych priorytetów: zapewnienie bezpieczeństwa energetycznego i dobrego stanu środowiska, skuteczna adaptacja do zmian klimatu na obszarach wiejskich, rozwój transportu w warunkach zmian klimatu, zapewnienie zrównoważonego rozwoju regionalnego i lokalnego z uwzględnieniem zmian klimatu, stymulowanie innowacji sprzyjających adaptacji do zmian klimatu, kształtowanie postaw społecznych sprzyjających adaptacji do zmian klimatu. Nie wszystkie z nich można odnieść do obszaru objętego zmianą planu, np. skuteczna adaptacja do zmian klimatu na obszarach wiejskich. Jednakże projektowany dokument respektuje cele i kierunki wyznaczone w powyższym dokumencie w zakresie właściwym dla swojej specyfiki i skali. W zmianie planu wyznaczono wyznaczenie tereny produkcji energii

z wykorzystaniem promieniowania słonecznego. Ponadto wprowadza się jedynie porządkujące modyfikacje zasad modernizacji, rozbudowy i budowy infrastruktury technicznej określonych w obowiązującym planie.

### **3. METODY STOSOWANE PRZY SPORZĄDZANIU PROGNOZY**

Prognozę sporządzono przy zastosowaniu metod opisowych, analiz jakościowych wykorzystujących dostępne wskaźniki stanu środowiska oraz identyfikacji i wartościowania skutków przewidywanych zmian w środowisku. Prace prognostyczne polegały na przeprowadzeniu studiów dokumentów charakteryzujących strukturę przyrodniczą terenu miasta Tarnowa (stan istniejący i dotychczasowe przekształcenia środowiska) oraz analizy istniejących i projektowanych inwestycji w obszarze planu i jego sąsiedztwie. Materiały źródłowe, w oparciu o które sporządzono prognozę wymienione zostały w wykazie materiałów. Zakres prac nad prognozą został dostosowany do charakteru, specyfiki i precyzji zapisów planu. Celem ułatwienia oceny jak i prezentacji wyników oddziaływań poszczególnych funkcji terenu na środowisko było wykorzystanie uproszczonej i dostosowanej do potrzeb tegoż dokumentu analizy macierzowej. Ocenę przeprowadzono kompleksowo dla jednego wariantu ustaleń planistycznych zaproponowanych przez projektanta urbanistę. Zaznaczyć tu trzeba, że na etapie planu miejscowego nie są określone konkretne realizacyjne rozwiązania technologiczne, co ma wpływ na jakościowy (a nie ilościowy) charakter prognozy. Wpływ ustaleń opracowanej zmiany planu na środowisko oceniono w stosunku do ustaleń obowiązującego planu miejscowego.

### **4. PRZEWIDYWANE METODY ANALIZY SKUTKÓW REALIZACJI POSTANOWIEŃ DOKUMENTU**

Zgodnie z art. 32 ustawy z dnia 27 marca 2003 r. o planowaniu i zagospodarowaniu przestrzennym, w celu oceny aktualności studium uwarunkowań i kierunków zagospodarowania przestrzennego i planów miejscowych, organ sporządzający miejscowy plan zagospodarowania przestrzennego dokonuje analizy zmian w zagospodarowaniu przestrzennym gminy (w tym również projektowanego dokumentu).

Do metod analizy skutków realizacji postanowień planu należeć może:

- prowadzenie rejestru miejscowych planów zagospodarowania przestrzennego;
- rejestrowanie wniosków o sporządzenie miejscowych planów lub ich zmianę i gromadzenie materiałów z nimi związanych;
- rejestrowanie wniosków o zmianę przeznaczenia gruntów leśnych na cele nieleśne bądź zmiany funkcji terenu;
- ocena zgodności wydanych decyzji i pozwoleń budowlanych z projektem;
- ocena i aktualizacja form ochrony przyrody i najcenniejszych siedlisk przyrodniczych;
- oceny rozwoju gospodarczego (przedsiębiorczości, rozwoju budownictwa, powierzchni urządzonych terenów zieleni i wzrostu lesistości).

Zgodnie z art. 25 ustawy Prawo ochrony środowiska z dnia 27 kwietnia 2001 r. oraz w celu uniknięcia powielania monitorowania w myśl zasady Dyrektywy 2001/42/WE w sprawie oceny wpływu niektórych planów i programów na środowisko wpływ ustaleń projektu planu na środowisko przyrodnicze w zakresie: jakości poszczególnych elementów przyrodniczych, dotrzymywaniu standardów jakości środowiska, obszarach występowania przekroczeń, występujących zmianach jakości elementów przyrodniczych i przyczynach tych zmian kontrolowany będzie w ramach systemu Państwowego Monitoringu Środowiska. Wyniki prowadzonego monitoringu prezentowane będą corocznie w Raportach o stanie środowiska, wydawanych w formie ogólnodostępnej publikacji, ale źródłami danych w tym zakresie mogą też być: Wojewódzka Baza Danych (prowadzona przez Marszałka Województwa), źródła administracyjne wynikające z obowiązków sprawozdawczych lub zapisów ustawowych (decyzje, zezwolenia, pozwolenia) czy badania statystyczne Głównego Urzędu Statystycznego. Ponadto w zakresie monitoringu poszczególnych elementów środowiska odpowiedzialne są: jednostki i instytucje związane z gospodarką wodną, zarządy dróg, starostwa powiatowe, urzędy wojewódzkie, a w zakresie ochrony przyrody Lasy Państwowe, Wojewódzki Inspektorat Ochrony Środowiska oraz inne jednostki wspomagające, zatrudniające ekspertów tej dziedziny (np. IMGW, RZGW).



Zaleca się, by monitorowanie skutków wdrażania i funkcjonowania ustaleń zmiany planu (w zakresach badań nie objętych monitoringiem GIOŚ i WIOŚ) prowadzone było przez władze Miasta Tarnowa.

Za najistotniejsze z punktu widzenia ochrony środowiska, należy uznać monitorowanie polegające na:

- pomiarach poziomów hałasu w obrębie wydzielonych funkcji, głównie terenu przemysłowego – 2 razy w roku w okresie najintensywniejszego użytkowania terenu,
- pomiarach emisji pyłów z terenu przemysłowego ,
- kontroli stanu jakości gleb, zwłaszcza w obrębie terenu przemysłowego,
- monitoringu stanu powietrza w obrębie terenu przemysłowego,
- kontroli zagospodarowania ścieków w obrębie terenu przemysłowego.

Należy tutaj także podkreślić, że planowanie przestrzenne jest procesem cyklicznym, który ma za zadanie bieżącą analizę potrzeb inwestycyjnych w mieście, stanu zagospodarowania oraz uwarunkowań przyrodniczych. W związku z powyższym, Miasto Tarnów powinno monitorować skutki realizacji ustaleń zmiany planu. Takie zadanie nakładają na gminę przepisy odrębne, zgodnie z którymi do zadań gminy należy okresowe monitorowanie postępów realizacji uchwalonego planu miejscowego (np. corocznie) i konfrontowanie ich z aktualnymi potrzebami mieszkańców i inwestorów oraz stanem i jakością środowiska przyrodniczego (poprzez monitorowanie zagospodarowania terenu gminy oraz analizowanie wniosków). Realizacja postanowień planu odbywa się poprzez uwzględnianie w wydawanych pozwoleniach na budowę zasad zagospodarowania działek i standardów zabudowy, jakie zostały zapisane w planie miejscowym. Stan środowiska przyrodniczego powinien być przez gminę poddany monitoringowi (monitoring jakości poszczególnych komponentów środowiska przyrodniczego) realizowanemu cyklicznie (np. corocznie).

## **5. TRANSGRANICZNE ODDZIAŁYWANIE NA ŚRODOWISKO**

Z racji położenia obszaru opracowania poza terenami wchodzącymi w skład transgranicznych obszarów chronionych nie prognozuje się dalekosiężnych, transgranicznych oddziaływań na środowisko. Zmiana planu nie wprowadza funkcji przemysłu czy działalności emitującej szkodliwe substancje do gruntu, wód czy atmosfery oraz funkcji zmieniających warunki siedliskowe i gruntowo – wodne na tak dużą skalę (zgodnie z Konwencją o ocenach oddziaływania na środowisko w kontekście transgranicznym – Dz. U. z 1999 r. Nr 96, poz. 1110 oraz art. 104 – 117 ustawy o udostępnianiu informacji o środowisku i jego ochronie, udziale społeczeństwa w ochronie środowiska oraz o ocenach oddziaływania na środowisko z dnia 3 października 2008 r. – Dz. U. z 2022 r., poz. 1029, z późn. zm.).

## **6. ANALIZA ISTNIEJĄCEGO STANU ŚRODOWISKA ORAZ POTENCJALNYCH JEGO ZMIAN PRZY BRAKU REALIZACJI PROJEKTOWANEGO DOKUMENTU**

### **POŁOŻENIE**

Tarnów to miasto położone na południu Polski, we wschodniej części województwa małopolskiego. Obszar opracowania obejmuje tereny położone w zachodniej części miasta. Dwa tereny objęte planem, w rejonie ul. Czajki i Żytnej oraz ul. Czystej, stanowią poddane rekultywacji tereny składowisk odpadów. Teren w rejonie ul. Giełdowej jest częściowo zainwestowany zabudową produkcyjną, magazynową, składową i usługową. Pozostała część stanowi teren zadrzewiony, zieleń nieurządzoną.

### **BUDOWA GEOLOGICZNA I SUROWCE MINERALNE**

Zgodnie z fizyczno-geograficzną regionalizacją Polski opublikowaną w 2018 r.<sup>1</sup>, obszar opracowania, położony jest na terenie jednostki – Nizina Nadwiślańska, stanowiącej część Kotliny Sandomierskiej, w podprovincji Podkarpacia Północnego, w prowincji Karpat Zachodnich z Podkarpaciem Zachodnim

---

<sup>1</sup> J. Solon et al., *Physico-geographical mesoregions of Poland: verification and adjustment of boundaries on the basis of contemporary spatial data*, „Geographia Polonica”, 2018, vol. 91, no. 2, pp. 143-170

i Północnym. Pod względem budowy geologicznej obszar objęty zmianą planu jest złożony głównie z holocenijskich mady, piasków i żwirów.

Obszar opracowania jest położony poza udokumentowanymi złożami surowców mineralnych.

#### **UKSZTAŁTOWANIE TERENU**

Poszczególne tereny składające się na obszar opracowania nie są zbyt zróżnicowane pod względem ukształtowania terenu. Występują lokalne zagłębienia gruntu, ponadto teren w rejonie ul. Czystej jest nieco wyniesiony ponad sąsiednie tereny.

#### **GLEBY**

Teren w rejonie ul. Czystej został sklasyfikowany na mapie glebowo-rolniczej jako teren zabudowany i zainwestowany. Występują tu użytki leśne i teren przemysłowy. W rejonie ul. Giełdowej zidentyfikowano mady - użytki zielone dobre i bardzo dobre. Występują tu pastwiska i grunty zadrzewione II klasy bonitacyjnej, a także inne tereny zabudowane. W rejonie ul. Żytniej i Czajki, południe terenu sklasyfikowano jako mady - użytki zielone słabe i bardzo słabe, a pozostałą część jako mady zaliczone do kompleksu pszennego dobrego, żytniego dobrego lub użytków średnich zielonych. Według mapy ewidencyjnej przeważa tu teren przemysłowy, lokalnie występują także łąki.

#### **WODY POWIERZCHNIOWE I PODZIEMNE**

Obszar miasta Tarnowa dzieli się na dwa dorzecza – Dunajca i Wisłoki. Przez obszar opracowania, w rejonie ul. Żytniej i Czajki przepływa Rów Klikowski. W granicach opracowania nie występują obszary szczególnego zagrożenia powodzią.

Przeprowadzona w 2020 r. klasyfikacja wskaźników jakości jednolitych części wód rzek i zbiorników zaporowych w województwie małopolskim wykazała, że Rów Klikowski badany w Bobrownikach wielkich usyłał klasę elementów fiz.-chem. >2. Pozostałe wskaźniki oceny nie zostały określone. Zgodnie z klasyfikacją stanu ekologicznego/potencjału ekologicznego i stanu chemicznego oraz oceną stanu jednolitych części wód powierzchniowych w województwie małopolskim w 2017 roku, stan chemiczny Rowu Klikowskiego, badany również w Bobrownikach Wielkich określono jako dobry, pozostałe elementy oceny nie zostały określone. Natomiast podczas tej samej oceny przeprowadzonej w 2016 r., potencjał ekologiczny Rowu Klikowskiego został określony jako umiarkowany, a ogólny stan wód jako zły. Badanie z 2017 r. wykazało poprawę stanu chemicznego względem roku poprzedniego, kiedy oceniony został jako poniżej dobrego.

Miasto nie jest położone w obrębie żadnego Głównego Zbiornika Wód Podziemnych, jednakże znaczna jego część (głównie zachodnia) znajduje się w zasięgu regionalnej strefy najwyższej ochrony poziomów wodonośnych – strefy alimentacyjnej dużych ujęć komunalnych.

Obszar zmiany planu położony jest w 150 JCWPd, w której występują dwa piętra wodonośne: czwartorzędowe oraz fliszowe (paleogeńsko-kredowe). Zgodnie z najbardziej aktualnymi dla 150 JCWPd wynikami Klas jakości wód podziemnych w punktach pomiarowych monitoringu diagnostycznego stanu chemicznego wód podziemnych w 2019 roku (GIOŚ, 2020 r.), klasa czystości wód w punkcie pomiarowym zlokalizowanym najbliżej miasta Tarnowa została oceniona jako IV – wody niezadowolającej jakości. Stan chemiczny i ilościowy wód w 150 JCWPd oceniono jako dobry.

#### **WARUNKI KLIMATYCZNO-ATMOSFERYCZNE**

Tarnów położony jest w strefie klimatu podgórskiego. Miasto jest określane jako „polski biegun ciepła”, gdyż region ten należy do najcieplejszych w Polsce. Średnia roczna temperatura powietrza wynosi ok. 8°C, przy czym najwyższe temperatury występują w lipcu (ok. 24°C), a najniższe w styczniu (ok. -1°C). Średnia wilgotność powietrza wynosi ok. 77%. Roczna suma opadów atmosferycznych kształtuje się na poziomie ok. 528 mm.<sup>2</sup>

---

<sup>2</sup> *Opracowanie ekofizjograficzne podstawowe Gminy Miasta Tarnowa – str. 25-26*

Poszczególne rejony miasta różnią się topoklimatem w zależności od czynników lokalnych. Obszar opracowania to w przeważającej części tereny położone na obrzeżach miasta, niezabudowane, otwarte, co wpływa na dobre warunki przewietrzania. Ograniczone możliwości przepływu powietrza mogą być spowodowane przez naturalne bariery takie jak lasy i zadrzewienia, które jednak są pożądane z uwagi na zdolność oczyszczalnia powietrza. Na terenie przy ul. Giełdowej utrudniać przewietrzanie może też istniejąca zabudowa.

Zgodnie z danymi z Rocznej oceną jakości powietrza w województwie małopolskim za rok 2021, miasto Tarnów zostało zaliczone pod kątem ochrony zdrowia dla substancji SO<sub>2</sub>, NO<sub>2</sub>, CO, C<sub>6</sub>H<sub>6</sub>, O<sub>3</sub>, Pb, As, Cd i Ni do klasy A, w której poziom stężeń zanieczyszczenia nie przekracza poziomu dopuszczalnego. Przekroczenia dopuszczalnych poziomów wystąpiły natomiast dla następujących substancji: pył zawieszony PM<sub>10</sub>, benzo(a)piren oraz pył PM<sub>2,5</sub> (przy czym poziom dopuszczalny I faza, miasto Tarnów uzyskało klasę A). W tym zakresie miasto Tarnów zostało zaliczone do klasy C, w której substancje mają stężenie powyżej poziomu dopuszczalnego. Zgodnie z Rocznej oceną jakości powietrza w województwie małopolskim (za 2021 r.), główną przyczyną ww. przekroczeń jest emisja pochodząca z sektora komunalno-bytowego – indywidualne ogrzewanie mieszkań i domów z wykorzystaniem pieców na paliwa stałe, złej jakości, o niskiej efektywności energetycznej i dużej emisji zanieczyszczeń.

**Tabela 1** Klasyfikacja stref zanieczyszczeń pod kątem ochrony zdrowia ludzi (źródło: Roczna ocena jakości powietrza w województwie małopolskim. Raport wojewódzki za rok 2021)

Lp.	Nazwa strefy	Kod strefy	SO <sub>2</sub>	NO <sub>2</sub>	C <sub>6</sub> H <sub>6</sub>	CO	O <sub>3</sub>	PM <sub>10</sub>	Pb	As	Cd	Ni	B(a)P	PM <sub>2,5</sub>
1	Aglomeracja Krakowska	PL1201	A	C	A	A	A <sup>1</sup>	C	A	A	A	A	C	CI <sup>2</sup>
2	miasto Tarnów	PL1202	A	A	A	A	A <sup>1</sup>	C	A	A	A	A	C	CI <sup>2</sup>
3	strefa małopolska	PL1203	A	A	A	A	A <sup>1</sup>	C	A	A	A	A	C	CI <sup>2</sup>

Analizując obszar opracowania, należy zaznaczyć, że mimo, że znaczna jego część stanowi przestrzeń otwartą, to drzewostan a także zainwestowanie terenu w rejonie ul. Giełdowej mogą wpływać na ograniczone możliwości przewietrzania. Lasy i zieleń wysoka są jednak elementem pożądanym z uwagi na zdolność oczyszczania powietrza.

#### FLORA I FAUNA

Według regionalizacji geobotanicznej Polski J. M. Matuszkiewicza obszar planu jest położony:

POŁOŻENIE OBSZARU PLANU WEDŁUG REGIONALIZACJI GEOBOTANICZNEJ	
Prowincja	Środkowoeuropejska
Dział	Wyżyn Południowopolskich
Kraina	Kotliny Sandomierskiej
Okręg	Niepołomicko-Tarnowski
Podokręg	Tarnowski

Pod względem podziału przyrodniczo-leśnego Tarnów należy do Krainy Małopolskiej, Dzielniczy Płaskowyżu Niepołomicko-Kolbuszowskiego.

Występujące na obszarze opracowania biocenozy stanowią struktury przyrodnicze antropogenicznie przekształcone. Na terenach niezabudowanych, poddanych rekultywacji występuje znaczny udział powierzchni biologicznie czynnej, w tym las i zieleń wysoka. W rejonie ul. Giełdowej także występują zadrzewienia. Zieleń ta wchodzi w skład systemu przyrodniczego miasta, jednak jej jakość jest przeciętna z uwagi na sąsiedztwo, w tym prowadzoną działalność gospodarczą, a także dotychczasowe użytkowanie, zwłaszcza w przypadku byłych terenów składowisk odpadów.

Świat zwierzęcy na obszarze opracowania jest reprezentowany głównie przez drobne ssaki, owady i ptaki, ze względu na stopień zurbanizowania samego obszaru opracowania jak i sąsiedztwa.

#### **STRUKTURA PRZYRODNICZA OBSZARU**

Układ zieleni miejskiej, mający charakter punktowy, nie jest zbyt rozbudowany oraz nie zawiera połączeń pomiędzy poszczególnymi enklawami zieleni. Zieleń urządzoną na terenie Tarnowa stanowią parki, zieleńce, ogrody działkowe, cmentarze, zieleń obiektów sportowych, zieleń towarzysząca budownictwu jednorodzinemu (ogrody przydomowe) i wielorodzinnemu (osiedlowa), zieleń izolacyjna zakładów przemysłowych oraz tras komunikacyjnych.

Do obszarów o naturalnym charakterze należy zaliczyć przede wszystkim doliny rzeczne, lasy w okolicy Stawów Krzyskich, Las Lipie a także zieleń rezerwatu Debrza. Ważnym obszarem wypoczynku i rekreacji jest otwarty teren w rejonie ul. Lotniczej, w sąsiedztwie Gumnisk i Zabłocia. Na terenie miasta zlokalizowanych jest kilka cennych alei obsadzonych szpalerami drzew, tworzących niezwykle cenne wnętrza: aleja jaworowa wzdłuż ul. Pszennej, aleja lipowa wzdłuż ul. Obrońców Lwowa, aleja przy ul. Krzyskiej oraz ulice obsadzone szpalerami drzew w Mościcach, zwłaszcza aleja srebrnych klonów wzdłuż ul. Białych Klonów. Na obszarze pracowania występuje las, a także teren zadrzewiony (nieurzadzony) wchodzące w skład systemu przyrodniczego miasta. Nie są one jednak połączone z innymi cennymi obszarami. Ponadto ich jakość i wartość przyrodnicza jest przeciętna mając na uwadze dotychczasowe użytkowanie terenu.

#### **ZABYTKI I KRAJOBRAZ KULTUROWY**

Obszar opracowanie to głównie poddane rekultywacji tereny składowisk odpadów, a także teren rozwijającej się zabudowy produkcyjnej, magazynowej i usługowej. Nie są to obszary istotne w strukturze miasta pod kątem kulturowym.

Na obszarze objętym planem nie występują, ani nie wskazano zabytków i innych obiektów i obszarów objętych ochroną dziedzictwa kulturowego oraz dóbr kultury współczesnej.

#### **SKUTKI BRAKU REALIZACJI PROJEKTOWANEGO DOKUMENTU**

W sytuacji braku realizacji zapisów opracowanej zmiany planu, analizowany obszar może ulec zmianom wyłącznie na podstawie obowiązującego miejscowego planu zagospodarowania przestrzennego w obszarze miasta Tarnowa, w rejonie byłej strefy Zakładów Azotowych (Uchwała Nr LII/660/2010 Rady Miejskiej w Tarnowie z dnia 24 czerwca 2010 r. - Dz. Urz. Woj. Małopolskiego Nr 421, poz. 3043 i z 2018 r. poz. 6434). W sporządzonej zmianie planu wskazano inne przeznaczenia niż w obowiązującym planie. Tereny wytwarzania, unieszkodliwiania i odzysku odpadów przekształcono na tereny produkcji energii z wykorzystaniem promieniowania słonecznego, wraz ze strefą ochronną, na których dopuszczono lokalizację urządzeń wytwarzających energię z odnawialnych źródeł energii z wykorzystaniem promieniowania słonecznego o mocy zainstalowanej powyżej 500 kW. Uwzględniono również istniejące rowy odwadniające oraz wprowadzono tereny zieleni nieurządzonej i teren zieleni izolacyjnej, zapobiegając ewentualnym konfliktom funkcjonalno-przestrzennym z terenem zabudowy mieszkaniowej położonym poza granicą opracowania. Na terenie w rejonie ul. Czystej utrzymano istniejące lasy w dotychczasowym użytkowaniu, zachowując jednocześnie tereny przeznaczone na ten cel w obowiązującym planie. Zgodnie ze studium określono, że na terenach oznaczonych symbolem PF powierzchnia zabudowy zajęta pod konstrukcje, na których zlokalizowane są panele fotowoltaiczne, będzie wynosić maksymalnie 5 ha. Na pozostałym terenie w rejonie ul. Giełdowej ustalono przeznaczenie pod obiekty produkcyjne, składy, magazyny, centra logistyczne, przekształcając część terenu przeznaczonego pod las na teren budowlany. W zmianie planu uwzględniono także przebieg istniejących napowietrznych linii elektroenergetycznych wysokiego i gazociągu wysokiego ciśnienia 250DN oraz położenie obszaru opracowania w zasięgu oddziaływania skutków ewentualnych awarii mogących wystąpić na terenie zakładu o dużym ryzyku wystąpienia poważnej awarii przemysłowej.

Podsumowując, brak realizacji projektowanego dokumentu będzie uniemożliwił rozwój innych funkcji na terenach przeznaczonych pod składowiska odpadów w obowiązującym planie, a także na terenie w rejonie ul. Giełdowej.

## **7. STAN ŚRODOWISKA NA OBSZARACH PRZEWIDYWANEGO ZNACZĄCEGO ODDZIAŁYWANIA USTALEŃ DOKUMENTU**

Nie przewiduje się wystąpienia znaczących oddziaływań (rozumianych jako przekroczenia określonych prawem standardów jakości środowiska) wynikających z realizacji zapisów zmiany planu, co zostało szerzej omówione w rozdziale 10.

## **8. OCENA ISTNIEJĄCYCH PROBLEMÓW OCHRONY ŚRODOWISKA ORAZ SKUTKÓW REALIZACJI DOKUMENTU DLA ISTNIEJĄCYCH OBSZARÓW CHRONIONYCH**

Z uwagi na fakt, że obszar opracowania stanowi w znacznej części tereny składowisk odpadów, które zostały już poddane rekultywacji, a także teren rozwijającej się zabudowy produkcyjnej, magazynowej, usługowej, do głównych problemów ochrony środowiska należy zaliczyć działania związane z działalnością gospodarczą człowieka, w szczególności takie jak: ryzyko związane z indywidualnymi formami odprowadzenia ścieków, zanieczyszczenia komunikacyjne (spaliny, wyciek substancji ropopochodnych), ekspansja zabudowy, problemy związane z rekultywacją. W opracowanym dokumencie nie wprowadza się większych zmian ustaleń z zakresu modernizacji, rozbudowy i budowy systemów infrastruktury technicznej i gospodarowania odpadami, czy ochrony środowiska. Wprowadzone modyfikacje mają charakter aktualizujący i porządkujący.

Ponadto w granicach opracowania nie występują prawne formy ochrony przyrody, w tym obszary Natura 2000. Najbliższą obszarową formą ochrony przyrody jest Obszar Natura 2000 „Dolny Dunajec” – ok. 0,7 km na zachód od obszaru opracowania.

Stan środowiska przyrodniczego, zarówno na obszarze opracowania jak i w całym w mieście, należy uznać jako dobry. Mając na uwadze powyższe oraz z racji:

- braku prawnych form ochrony przyrody, w tym obszarów Natura 2000,
  - zachowania znacznej części obszaru jako tereny zieleni, w tym lasy pozostawione w dotychczasowym użytkowaniu,
  - sposobu dotychczasowego użytkowania terenów, istniejącej zabudowy oraz zagospodarowania towarzyszącego,
  - minimalnej powierzchni biologicznie czynnej na poziomie:
    - 45% na terenach oznaczonych symbolem PF,
    - 5% na terenie oznaczonym symbolem P,
    - 90% na terenach oznaczonych symbolami ZI i ZR.
  - zachowania szeregu proekologicznych ustaleń obowiązującego planu (ochrona wód, powietrza, itp.),
- nie stwierdza się znacząco negatywnego wpływu ustaleń zmiany planu na objęte ochroną prawną przyrodniczo cenne przestrzenie. Skutki realizacji zmiany planu nie będą miały wpływu na funkcjonowanie obszarów chronionych.

## **9. CELE OCHRONY ŚRODOWISKA SZCZEBŁA KRAJOWEGO I MIĘDZYNARODOWEGO UWZGLĘDNIONE W OPRACOWYWANYM DOKUMENCIE**

Do dokumentów międzynarodowych i krajowych, które należy uwzględnić przy sporządzaniu planu miejscowego należą głównie:

- Dyrektywa 2000/60/WE z dnia 23 października 2000 r. w dziedzinie polityki wodnej (tzw. Ramowa Dyrektywa Wodna),
- Dyrektywa 96/62/EU z dnia 27 września 1996 r. w sprawie jakości powietrza,
- Ramowa Konwencja Narodów Zjednoczonych w sprawie zmian klimatu sporządzona w Nowym Jorku dnia 9 maja 1992 roku,
- Pakiet klimatyczno-energetyczny UE,
- Dyrektywa Rady 1999/31/WE z dnia 26 kwietnia 1999 r. w sprawie składowania odpadów,
- Konwencja w sprawie transgranicznego przemieszczania zanieczyszczeń na dalekie odległości, sporządzona w Genewie 13 listopada 1979 r.,
- Protokół z Kioto w sprawie zmian klimatu z dnia 11 grudnia 1997 roku,

- Protokół do Konwencji z 1979 r. w sprawie transgranicznego zanieczyszczenia powietrza na dalekie odległości, dotyczący długofalowego finansowania wspólnego programu monitoringu i oceny zanieczyszczeń powietrza na dalekie odległości w Europie (EMEP), sporządzony w Genewie 28 września 1984 r.,
- Protokół do Konwencji z 1979 r. w sprawie transgranicznego zanieczyszczenia powietrza na dalekie odległości, w sprawie zmniejszania emisji tlenków azotu lub ich transgranicznych strumieni, sporządzonym w Sofii 31 października 1988 r. (tzw. „protokół azotowy”),
- Protokół do Konwencji z 1979 r. w sprawie transgranicznego zanieczyszczenia powietrza na dalekie odległości, w sprawie dalszego ograniczenia emisji siarki, sporządzonym 14 czerwca 1994 r. w Oslo (tzw. „II protokół siarkowy”),
- Konwencja o ocenach oddziaływania na środowisko w kontekście transgranicznym, sporządzona w Espoo 25 lutego 1991 r.,
- Konwencja o różnorodności biologicznej sporządzona w Rio de Janeiro dnia 5 czerwca 1992 r.,
- Konwencja Berneńska o ochronie gatunków dzikiej flory i fauny europejskiej oraz siedlisk przyrodniczych z 1979 roku (ratyfikowana przez Polskę w 1982 roku),
- Dyrektywa Rady 79/409/EWG z dnia 2 kwietnia 1979 roku w sprawie ochrony dzikich ptaków,
- Dyrektywa Rady 92/43/EWG z dnia 21 maja 1992 roku w sprawie ochrony naturalnych siedlisk oraz dzikiej fauny i flory,
- Dyrektywa Rady 96/62/WE z dnia 27 września 1997 roku w sprawie oceny i zarządzania jakością otaczającego powietrza,
- Dyrektywa Rady 76/464/WEG z dnia 4 maja 1976 roku w sprawie zanieczyszczenia spowodowanego przez niektóre substancje niebezpieczne odprowadzane do środowiska wodnego Wspólnoty,
- Dyrektywa Rady 75/442/EWG w sprawie odpadów, zmienionej Dyrektywą Rady 91/156/EWG,
- Dyrektywa 96/61/WE z dnia 24 września 1996 roku w sprawie zintegrowanego zapobiegania zanieczyszczeniom i kontroli, zwana popularnie IPPC,
- Dyrektywa Rady 2000/14/WE z dnia 8 maja 2000 roku w sprawie emisji hałasu,
- Strategiczny plan adaptacji dla sektorów i obszarów wrażliwych na zmiany klimatu do roku 2020 z perspektywą do roku 2030,
- Plan zagospodarowania przestrzennego województwa małopolskiego – 2018 r.,
- Program Ochrony Środowiska dla Miasta Tarnowa na lata 2017-2024 ze strategią krótkoterminową na lata 2017-2020,
- ustawy krajowe (m.in. Prawo wodne, Prawo ochrony środowiska, Ustawa o odpadach).

Mając na uwadze umiarkowany zakres ingerencji opracowanej zmiany planu w ustalenia obowiązującego Miejscowego planu zagospodarowania przestrzennego w obszarze miasta Tarnowa, w rejonie byłej strefy Zakładów Azotowych (Uchwała Nr LII/660/2010 Rady Miejskiej w Tarnowie z dnia 24 czerwca 2010 r. - Dz. Urz. Woj. Małopolskiego Nr 421, poz. 3042 i z 2018 r. poz. 6434), stwierdza się, że cele ochrony środowiska szczebla krajowego i międzynarodowego uwzględniono w opracowywanym dokumencie.

## **10. OCENA ZNACZĄCYCH ODDZIAŁYWAŃ NA POSZCZEGÓLNE KOMPONENTY ŚRODOWISKA**

Zmiana planu w przypadku wschodniej części terenu obiektów produkcyjnych, składów, magazynów, centrów logistycznych, będzie skutkować negatywnym oddziaływaniem na środowisko. Prognozuje się wpływ dość silny, ponieważ w obowiązującym planie jest to las. Należy jednak mieć na uwadze, że zgodnie z ewidencją gruntów jest to teren zadrzewiony, który w rzeczywistości charakteryzuje się przeciętną wartością przyrodniczą, jest zaniedbany i stanowi pojedynczą enklawę wśród zabudowy o tożsamym charakterze co planowane przeznaczenie. Pozostała część terenu oznaczonego symbolem P nie zmieni się znacząco w stosunku do zapisów obowiązującego planu, w związku z tym nie prognozuje się w tej sytuacji zmiany oddziaływania na środowisko. Mając na uwadze powyższe, dla ww. terenu o negatywnym wpływie na środowisko przewiduje się:

różnorodność biologiczna, zwierzęta, rośliny	<ul style="list-style-type: none"> <li>– negatywnym oddziaływaniem długoterminowym, pośrednim i stałym będzie ograniczenie terenu biologicznie czynnego, a co za tym idzie zmniejszenie przestrzeni życiowej drobnych zwierząt i bioróżnorodności,</li> <li>– negatywnym oddziaływaniem krótkoterminowym, chwilowym i bezpośrednim będzie realizacja zabudowy – w wyniku prac budowlanych zostanie zniszczona częściowo szata roślinna (która następnie może zostać częściowo odbudowana jako zieleń urządzona), nastąpi także wypłaszanie drobnych zwierząt związane między innymi z uciążliwościami akustycznymi – oddziaływanie to zaistnieje każdorazowo w przypadku zainicjowania robót budowlanych, bez względu na istniejący stan zagospodarowania przestrzeni,</li> <li>– negatywnym oddziaływaniem, pośrednim, chwilowym będzie wprowadzenie na części terenów zieleni urządzonej chronionej środkami chemicznymi, co będzie powodowało dużą śmiertelność szczególnie wśród bezkręgowców, jednakże mając na uwadze dotychczasowe zagospodarowanie tych terenów, nie przewiduje się znacznego pogorszenia sytuacji w tej kwestii,</li> </ul>
ludzie	<ul style="list-style-type: none"> <li>– negatywnym oddziaływaniem bezpośrednim, długoterminowym i stałym będzie lokalne zmniejszenie powierzchni biologicznie czynnej, co wpłynie w minimalnym stopniu na topoklimat, szczególnie nagrzewanie i wilgotność powietrza,</li> </ul>
system przyrodniczy	<ul style="list-style-type: none"> <li>– negatywnym oddziaływaniem bezpośrednim, długoterminowym i stałym będzie przeznaczenie terenu zadrzewionego, przeznaczonego w obowiązującym planie pod las na cele budowlane, jednak z uwagi na powierzchnię terenu skala oddziaływania będzie minimalna,</li> </ul>
woda	<ul style="list-style-type: none"> <li>– negatywnym oddziaływaniem długoterminowym i stałym będzie wprowadzenie powierzchni nieprzepuszczalnych, co będzie powodowało odwadnianie terenu i okresowe przesuszanie,</li> <li>– negatywnym oddziaływaniem długoterminowym, pośrednim i stałym będzie przyrost zabudowy, co zwiększy zapotrzebowanie na wodę, a co za tym idzie pośrednio przyczyni się do minimalnego obniżania poziomu wód podziemnych,</li> </ul>
powietrze	<ul style="list-style-type: none"> <li>– negatywnym oddziaływaniem długoterminowym, pośrednim i stałym będzie zmniejszenie terenów biologicznie czynnych, otwartych, co ograniczy możliwość oczyszczania się powietrza, jednak ze względu na wielkość terenów i przewidywane gabaryty nowej zabudowy, uznaje się, że skala zjawiska będzie niewielka,</li> </ul>
powierzchnia ziemi	<ul style="list-style-type: none"> <li>– negatywnym oddziaływaniem długoterminowym bezpośrednim i stałym zwiększającym degradację powierzchni ziemi będą wszelkie roboty ziemne związane z budową nowych obiektów oraz niezbędnej infrastruktury technicznej,</li> <li>– oddziaływanie bezpośrednie (stałe, ale jedynie lokalne) to przekształcenia powierzchniowej warstwy ziemi opisywanego terenu związane głównie z wykopami pod fundamenty nowych obiektów (prace te nie będą naruszać głębokich warstw podłoża),</li> </ul>
krajobraz	<ul style="list-style-type: none"> <li>– oddziaływaniem negatywnym stałym i bezpośrednim będzie pojawianie się obiektów kubaturowych w niezabudowanych przestrzeniach jednakże stanowiących kontynuację funkcji i skali zabudowy występującej w sąsiedztwie,</li> </ul>
klimat	<ul style="list-style-type: none"> <li>– negatywnym oddziaływaniem pośrednim i długoterminowym, stałym będzie minimalne zmniejszenie terenów biologicznie czynnych, co wpłynie w niewielkim stopniu na topoklimat szczególnie nagrzewanie i wilgotność powietrza,</li> <li>– nowe obiekty kubaturowe wpłyną też w mikroskali na warunki przewietrzania terenu, a powierzchnie sztuczne zmienia nagrzewanie podłoża, co będzie oddziaływaniem stałym lub czasowym,</li> </ul>

	– negatywnym oddziaływaniem długoterminowym bezpośrednim będzie emisja hałasu, im większy teren przeznaczony pod usługi, tym wyższe natężenie hałasu,
zasoby naturalne	– negatywnym oddziaływaniem długoterminowym, pośrednim i stałym będzie przyrost zabudowy, co zwiększy zapotrzebowanie na wodę, a co za tym idzie pośrednio przyczyni się do minimalnego obniżania poziomu wód podziemnych,
zabytki	– brak oddziaływania (brak zabytków i innych obiektów istotnych z punktu widzenia dziedzictwa kulturowego),
dobra materialne	– <b>pozytywny, długotrwały lub stały wpływ poprzez zwiększenie powierzchni terenu inwestycyjnego.</b>

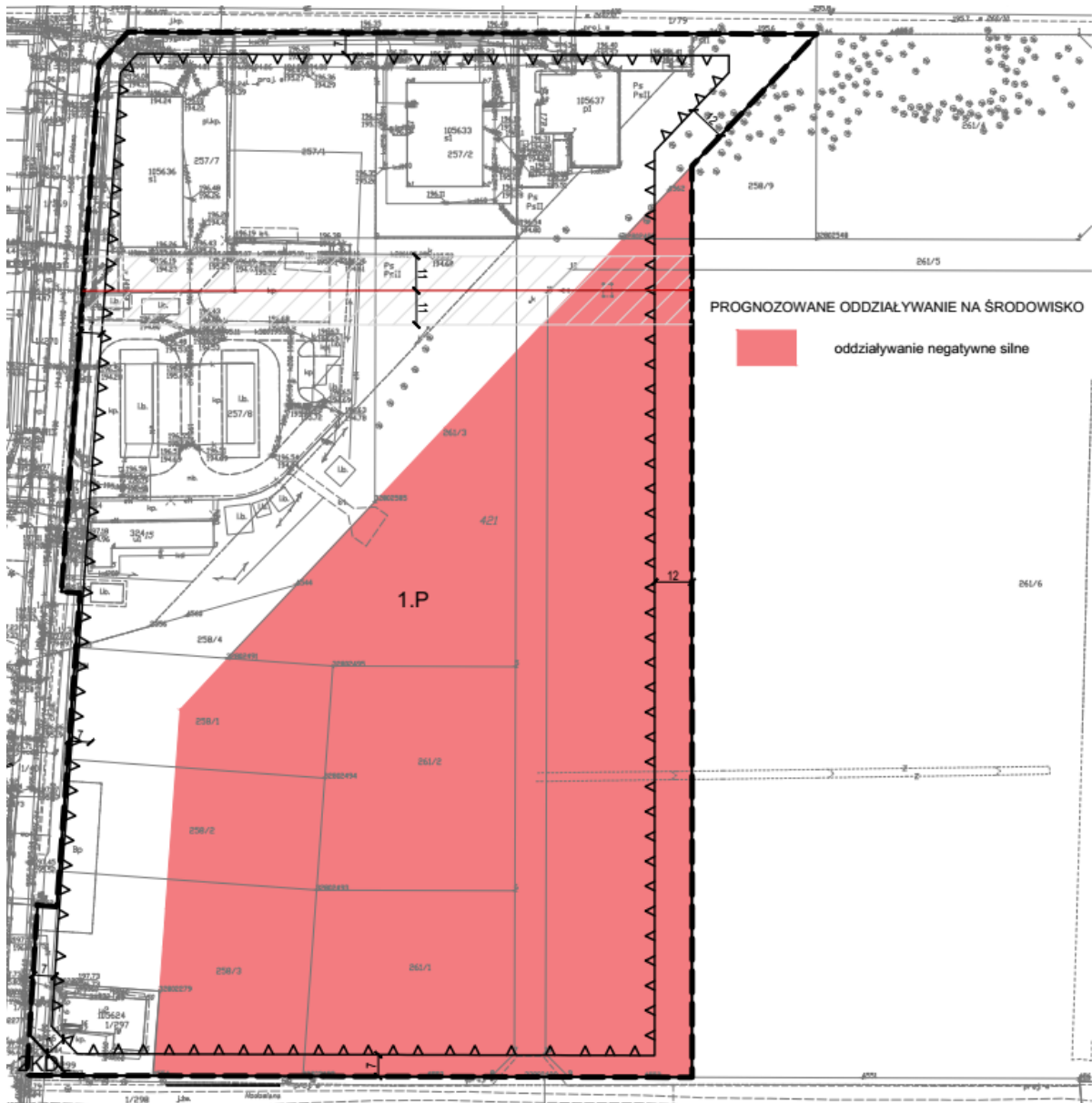
Pozostałe tereny wyznaczone w zmianie planu stanowią pozytywne dla środowiska przekształcenie funkcji wyznaczonych w obowiązującym planie. Tereny wytwarzania, unieszkodliwiania i odzysku odpadów zostały przeznaczone w większości pod tereny produkcji energii z wykorzystaniem promieniowania słonecznego (farmy fotowoltaiczne). Jest to zgodne z duchem idei zrównoważonego rozwoju i promowaniem stosowania odnawialnych źródeł energii. W dużej mierze zostanie zachowana powierzchnia biologicznie czynna, a ustalenia dotyczące samych farm fotowoltaicznych i paneli, takie jak ograniczenie powierzchni farmy do 5 ha, stosowanie powłok antyrefleksyjnych na panelach, minimalne oświetlenie niezbędne do prawidłowego funkcjonowania i obsługi farm ograniczają do minimum możliwe niedogodności związane z ich istnieniem. Ponadto część terenów związanych z przetwarzaniem odpadów zostały wskazane w zmianie planu jako tereny niebudowlane – las, zieleń nieurządzona i zieleń izolacyjna, uwzględniono także istniejący rowy odwadniające, co także będzie miało pozytywny wpływ na środowisko.

Część lasów, które zostały wyznaczone w obowiązującym planie – w rejonie składowisk odpadów, zostały pozostawione bez zmiany funkcji. W tym przypadku nie przewiduje się zmiany oddziaływania na środowisko.

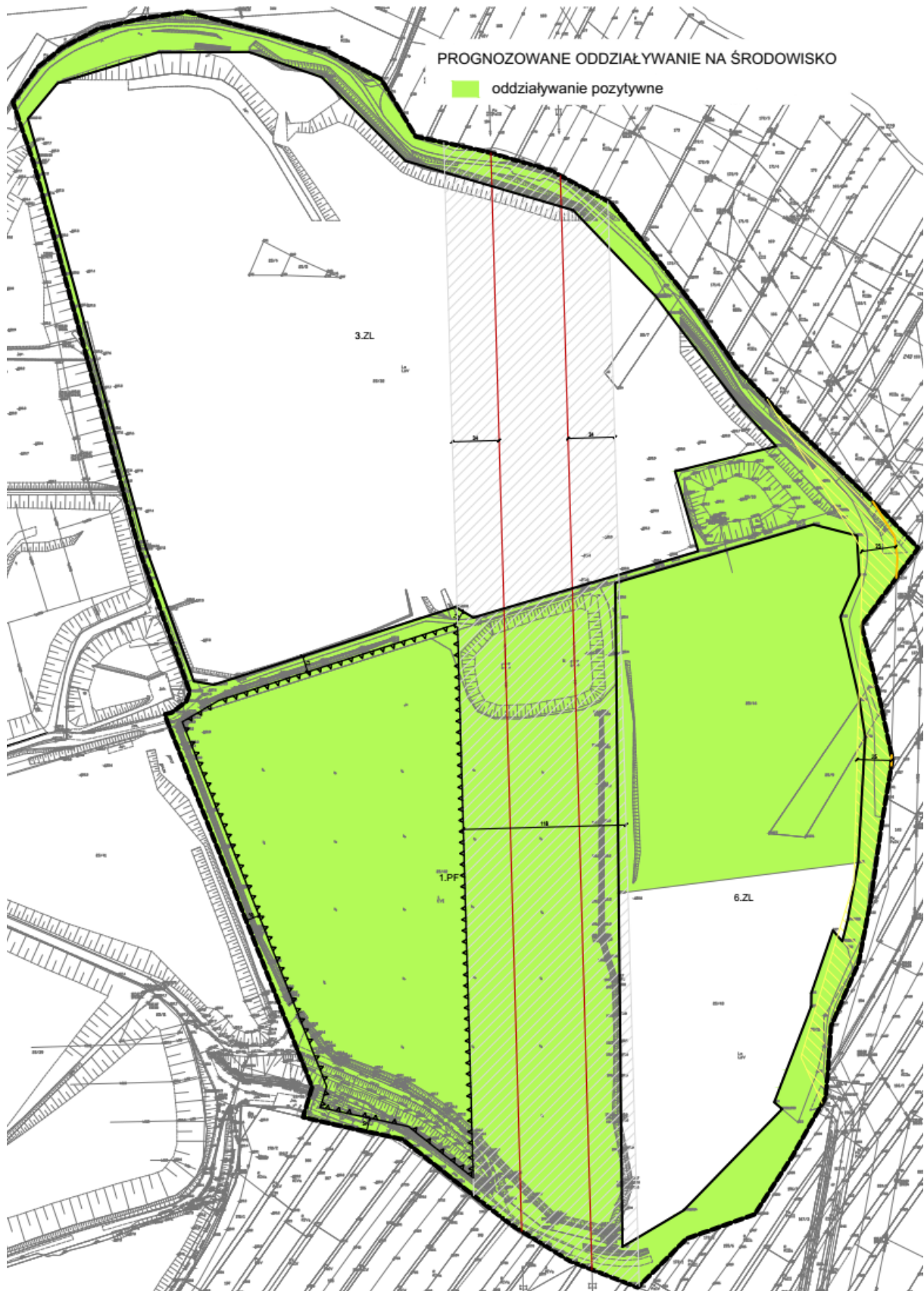
W zakresie skumulowanego oddziaływania, projekt zmiany planu powiększa teren przeznaczony pod zabudowę w rejonie ul. Giełdowej, co może skutkować możliwością zlokalizowania większej ilości obiektów budowlanych. Wspólnie z istniejącymi już w sąsiedztwie obiektami może to spowodować lokalne zwiększenie zanieczyszczenia powietrza. Jednakże nie przewiduje się, aby w wyniku skumulowanego oddziaływania zostały przekroczone wartości dopuszczalne w środowisku. Ponadto globalnie zmiana planu będzie miała w przeważającej części pozytywny wpływ na środowisko.

Poniżej przedstawiono schematy prognozowanego oddziaływania na środowisko na obszarze opracowania.





Rysunek 1 Oddziaływanie projektu zmiany planu na środowisko – schemat nr 1



Rysunek 2 Oddziaływanie projektu zmiany planu na środowisko – schemat nr 2



Rysunek 3 Oddziaływanie projektu zmiany planu na środowisko – schemat nr 3

## **11. ROZWIĄZANIA MAJĄCE NA CELU ZAPOBIEGANIE LUB OGRANICZENIE NEGATYWNYCH ODDZIAŁYWAŃ NA ŚRODOWISKO MOGĄCYCH WYNIKAĆ Z REALIZACJI USTALEŃ ZMIANY PLANU**

Podstawowymi środkami minimalizującymi negatywne oddziaływanie planu są jego ustalenia ochronne. W zakresie ochrony środowiska przyrodniczo-kulturowego i krajobrazu nie wprowadzono większych zmian w stosunku do ustaleń obowiązującego planu. Zmiana planu obejmuje przede wszystkim przekształcenie przeznaczeń terenów składowisk odpadów na tereny produkcji energii z wykorzystaniem promieniowania słonecznego, przy czym linie rozgraniczające terenów oznaczonych symbolem PF stanowią jednocześnie granicę stref ochronnych terenów pod budowę urządzeń wytwarzających energię z odnawialnych źródeł energii o mocy zainstalowanej powyżej 500 kW. Na tych terenach ustalono, że powierzchnia zabudowy konstrukcji, do których montowane są panele fotowoltaiczne nie może przekroczyć 5 ha na poszczególnych terenach. Ponadto ustalono nakaz stosowania powłok antyrefleksyjnych na panelach fotowoltaicznych oraz dopuszczono wyłącznie minimalne oświetlenie terenu, w stopniu niezbędnym do obsługi i prawidłowego funkcjonowania systemów fotowoltaicznych. Zmiana planu uwzględnia także przepisy odrębne, tj. rozporządzenie Ministra Środowiska w sprawie składowisk odpadów, w szczególności § 18 ww. rozporządzenia, regulujący w jakim okresie od dnia zamknięcia składowiska mogą być realizowane na koronie składowisk określone przedsięwzięcia. Zgodnie z § 18 ust. 2 ww. rozporządzenia, przewidziany okres 50 lat od dnia zamknięcia składowiska może zostać skrócony, jeżeli z ekspertyzy geotechnicznej oraz z ekspertyzy sanitarnej wynika, że prowadzenie na składowisku odpadów innych niż niebezpieczne i obojętne określonych prac, nie spowoduje zagrożenia dla życia, zdrowia ludzi lub dla środowiska.

Ponadto w rejonie ul. Giełdowej wyznaczono teren obiektów produkcyjnych, składów, magazynów, centrów logistycznych rozszerzając możliwość lokalizacji tego typu zabudowy na fragment terenu zadrzewionego. Linia zabudowy od pozostałego terenu zadrzewionego została wyznaczona w odległości 12 m, co stanowi bufor zabezpieczający przed ewentualnym negatywnym oddziaływaniem.

Aktualizacji poddano także zapisy powiązane z przepisami odrębnymi.

Zastosowanie się do wszystkich zachowanych ustaleń obowiązującego planu oraz wprowadzonych zmian, wystarczająco ograniczy negatywne oddziaływanie na środowisko.

## **12. ROZWIĄZANIA ALTERNATYWNE DO ROZWIĄZAŃ ZAWARTYCH W PROJEKTOWANYM DOKUMENCIE**

Alternatywą dla przyjęcia przedmiotowego planu jest pozostawienie istniejącego stanu prawnego, tj. ustaleń obowiązującego Miejscowego planu zagospodarowania przestrzennego w obszarze miasta Tarnowa, w rejonie byłej strefy Zakładów Azotowych (Uchwała Nr LII/660/2010 Rady Miejskiej w Tarnowie z dnia 24 czerwca 2010 r. - Dz. Urz. Woj. Małopolskiego Nr 421, poz. 3042 i z 2018 r. poz. 6434).

Przedmiotem zmiany planu jest zmiana przeznaczeń terenów. Tereny wytwarzania, unieszkodliwiania i odzysku odpadów przekształcono na tereny produkcji energii z wykorzystaniem promieniowania słonecznego, wraz ze strefą ochronną, na których dopuszczono lokalizację urządzeń wytwarzających energię z odnawialnych źródeł energii z wykorzystaniem promieniowania słonecznego o mocy zainstalowanej powyżej 500 kW. Uwzględniono również istniejące rowy odwadniające oraz wprowadzono tereny zieleni nieurządzonej i teren zieleni izolacyjnej, zapobiegając ewentualnym konfliktom funkcjonalno-przestrzennym z terenem zabudowy mieszkaniowej położonym poza granicą opracowania. Na terenie w rejonie ul. Czystej utrzymano istniejące lasy w dotychczasowym użytkowaniu, zachowując jednocześnie tereny przeznaczone na ten cel w obowiązującym planie. Zgodnie ze studium określono, że na terenach oznaczonych symbolem PF powierzchnia zabudowy zajęta pod konstrukcje, na których zlokalizowane są panele fotowoltaiczne, będzie wynosić maksymalnie 5 ha. Na pozostałym terenie w rejonie ul. Giełdowej ustalono przeznaczenie pod obiekty produkcyjne, składy, magazyny, centra logistyczne, przekształcając część terenu przeznaczonego pod las na teren budowlany. Skorygowano także zapisy powiązane z przepisami odrębnymi mając na uwadze aktualny stan prawny.

W trakcie prac planistycznych rozważano przede wszystkim zasięg terenów o poszczególnych funkcjach. Modyfikacji podlegały także rozwiązania dotyczące obsługi komunikacyjnej terenów. Ostatecznie wybrano wariant odpowiadający potrzebom dysponenta terenu i jednocześnie jest najbardziej optymalny pod względem funkcjonalno-przestrzennym, ekonomicznym i generuje minimalne możliwe straty w środowisku.

### 13. STRESZCZENIE W JĘZYKU NIESPECJALISTYCZNYM

Obszar opracowania obejmuje tereny położone w zachodniej części miasta. Dwa tereny objęte planem, w rejonie ul. Czajki i Żytniej oraz ul. Czystej, stanowią poddane rekultywacji tereny składowisk odpadów. Teren w rejonie ul. Giełdowej jest częściowo zainwestowany zabudową produkcyjną, magazynową, składową i usługową. Pozostała część stanowi teren zadrzewiony, zieleń nieurządzoną.

Obszar opracowania jest objęty obowiązującym Miejskowym planem zagospodarowania przestrzennego w obszarze miasta Tarnowa, w rejonie byłej strefy Zakładów Azotowych (Uchwała Nr LII/660/2010 Rady Miejskiej w Tarnowie z dnia 24 czerwca 2010 r. - Dz. Urz. Woj. Małopolskiego Nr 421, poz. 3042 i z 2021 r. poz. 6434). W ww. dokumencie wyznaczono następujące funkcje w granicach zmiany planu: tereny wytwarzania, unieszkodliwiania i odzysku odpadów, tereny lasów, i teren zabudowy magazynowo-składowej.

Zgodnie z aktualną polityką przestrzenną wyrażoną w zmianie Studium uwarunkowań i kierunków zagospodarowania przestrzennego Gminy Miasta Tarnowa (uchwała Nr LVII/705/2014 Rady Miejskiej w Tarnowie z dnia 25 września 2014 roku) tereny byłych składowisk odpadów stanowią tereny produkcyjno-usługowe, z możliwością lokalizacji farm fotowoltaicznych, w strefie rekreacyjnej północnej. Niewielka część terenu została przeznaczona pod zieleń otwartą. Pozostały teren także stanowi teren produkcyjno-usługowy, natomiast zlokalizowany w strefie aktywności gospodarczej – Czysta-Mechaniczne. Wyznaczono również układ komunikacyjny, który ma charakter orientacyjny.

Celem sporządzenia Zmiany miejscowego planu zagospodarowania przestrzennego w obszarze miasta Tarnowa, w rejonie byłej strefy Zakładów Azotowych, zwanej dalej zmianą planu, jest dostosowanie zapisów obowiązującego planu do aktualnej polityki przestrzennej wyrażonej w Zmianie studium uwarunkowań i kierunków zagospodarowania przestrzennego Gminy Miasta Tarnowa, w tym w zakresie przeznaczeń terenów. W ww. zmianie studium, tereny byłych składowisk odpadów stanowią tereny produkcyjno-usługowe, z możliwością lokalizacji farm fotowoltaicznych, w strefie rekreacyjnej północnej. Niewielka część terenu została przeznaczona pod zieleń otwartą. Pozostały teren także stanowi teren produkcyjno-usługowy, natomiast zlokalizowany w strefie aktywności gospodarczej – Czysta-Mechaniczne. Wyznaczono również układ komunikacyjny, który ma charakter orientacyjny. Mając na względzie powyższe, na podstawie art. 14 ust. 1 ustawy o planowaniu i zagospodarowaniu przestrzennym, została podjęta uchwała Nr LIV/506/2021 Rady Miejskiej w Tarnowie z dnia 28 października 2021 r. w sprawie przystąpienia do sporządzenia ww. zmiany planu.

Podstawę prawną prognozy oddziaływania na środowisko zmiany miejscowego planu zagospodarowania przestrzennego w obszarze miasta Tarnowa, w rejonie byłej strefy Zakładów Azotowych, zwanej dalej prognozą stanowi:

- Ustawa o planowaniu i zagospodarowaniu przestrzennym z dnia 27 marca 2003 r. (Dz. U. z 2022 r., poz. 503, z późn. zm.),
- Ustawa o udostępnianiu informacji o środowisku i jego ochronie, udziale społeczeństwa w ochronie środowiska oraz o ocenach oddziaływania na środowisko z dnia 3 października 2008 r. (Dz. U. z 2022 r, poz. 1029, z późn. zm.).

Celem prognozy jest określenie charakteru prawdopodobnych skutków i oddziaływań na środowisko przyrodniczo-kulturowe, które mogą być spowodowane realizacją zalecanych lub dopuszczonych przez zmianę planu sposobów zagospodarowania i użytkowania terenu. Zgodnie z art. 51 ust. 2 ww. ustawy z dnia 3 października 2008 r. prognoza w szczególności określa, analizuje i ocenia przewidywane znaczące oddziaływania na poszczególne komponenty środowiska, między innymi na: różnorodność biologiczną, ludzi, zwierzęta, rośliny, wodę, powietrze, powierzchnię ziemi, krajobraz, klimat, zasoby naturalne, zabytki, dobra materialne, a także system przyrodniczy gminy i powiązania przyrodnicze obszaru oraz prawne formy ochrony przyrody.

Dokumenty, które zostały uwzględnione przy sporządzaniu prognozy to:

- Uzgodnienie zakresu prognozy z Państwowym Powiatowym Inspektorem Sanitarnym w Tarnowie (pismo znak: NNZ.90830.21.2022.1 z dnia 14 lipca 2022 r.),
- Uzgodnienie zakresu prognozy z Regionalnym Dyrektorem Ochrony Środowiska w Krakowie (pismo znak: ST-I.411.3.22.2022.DK z dnia 11 lipca 2022 r.),

- Projekt zmiany miejscowego planu zagospodarowania przestrzennego w obszarze miasta Tarnowa, w rejonie byłej strefy Zakładów Azotowych – IRMiR - Warszawa 2022 r.,
- Zmiana studium uwarunkowań i kierunków zagospodarowania przestrzennego Gminy Miasta Tarnowa przyjęta Uchwałą Nr LVII/705/2014 Rady Miejskiej w Tarnowie z dnia 25 września 2014 roku,
- Opracowanie ekofizjograficzne podstawowe Gminy Miasta Tarnowa – BUDPLAN, grudzień 2011 r.
- Prognoza oddziaływania na środowisko Studium uwarunkowań i kierunków zagospodarowania przestrzennego Gminy Miasta Tarnowa – BUDPLAN, Warszawa 2014 r.,
- Program Ochrony Środowiska dla Miasta Tarnowa na lata 2017-2024 ze strategią krótkoterminową na lata 2017-2020,
- Strategia Rozwoju Miasta – Tarnów 2030 – Tarnów, 2022 r.,
- Strategiczny plan adaptacji dla sektorów i obszarów wrażliwych na zmiany klimatu do roku 2020 z perspektywą do roku 2030 – Warszawa 2012 r.,
- Stan środowiska w województwie małopolskim. Raport 2020 – Kraków 2020 r.,
- Roczna ocena jakości powietrza w województwie małopolskim. Raport wojewódzki za rok 2021 – Kraków, 2022 r.,
- Klasyfikacja wskaźników jakości jednolitych części wód rzek i zbiorników zaporowych w roku 2020 w województwie małopolskim – Kraków, 2021 r.,
- Klasyfikacja stanu ekologicznego/potencjału ekologicznego i stanu chemicznego oraz ocena stanu jednolitych części wód powierzchniowych w województwie małopolskim w 2017 roku – Kraków, 2018 r.,
- Plan zagospodarowania przestrzennego województwa małopolskiego – Kraków, 2018 r.,
- Plan gospodarki odpadami województwa małopolskiego na lata 2016-2022 – Kraków, 2017 r.,
- Klasy jakości wód podziemnych w punktach monitoringu diagnostycznego wg danych z 2019 roku – GIOŚ, 2020 r.

Zmiana planu miejscowego kontynuuje politykę przestrzenną wyrażoną w zmianie studium, a także częściowo w obowiązującym planie. W stosunku do obowiązującego planu, zmiana obejmuje przede wszystkim przeznaczenia terenów. Tereny wytwarzania, unieszkodliwiania i odzysku odpadów przekształcono na tereny produkcji energii z wykorzystaniem promieniowania słonecznego, wraz ze strefą ochronną, na których dopuszczono lokalizację urządzeń wytwarzających energię z odnawialnych źródeł energii z wykorzystaniem promieniowania słonecznego o mocy zainstalowanej powyżej 500 kW. Uwzględniono również istniejące rowy odwadniające oraz wprowadzono tereny zieleni nieurządzonej i teren zieleni izolacyjnej, zapobiegając ewentualnym konfliktom funkcjonalno-przestrzennym z terenem zabudowy mieszkaniowej położonym poza granicą opracowania. Na terenie w rejonie ul. Czystej utrzymano istniejące lasy w dotychczasowym użytkowaniu, zachowując jednocześnie tereny przeznaczone na ten cel w obowiązującym planie. Zgodnie ze studium określono, że na terenach oznaczonych symbolem PF powierzchnia zabudowy zajęta pod konstrukcje, na których zlokalizowane są panele fotowoltaiczne, będzie wynosić maksymalnie 5 ha. Na pozostałym terenie w rejonie ul. Giełdowej ustalono przeznaczenie pod obiekty produkcyjne, składy, magazyny, centra logistyczne, przekształcając część terenu przeznaczonego pod las na teren budowlany. Zaktualizowano również zapisy obowiązującego planu uwzględniając aktualny stan formalno-prawny i przepisy odrębne.

Alternatywą dla przyjęcia przedmiotowego planu jest pozostawienie istniejącego stanu prawnego, tj. ustaleń obowiązującego Miejscowego planu zagospodarowania przestrzennego w obszarze miasta Tarnowa, w rejonie byłej strefy Zakładów Azotowych (Uchwała Nr LII/660/2010 Rady Miejskiej w Tarnowie z dnia 24 czerwca 2010 r. - Dz. Urz. Woj. Małopolskiego Nr 421, poz. 3042 i z 2018 r. poz. 6434). W trakcie prac planistycznych rozważano przede wszystkim zasięg terenów o poszczególnych funkcjach. Modyfikacji podlegały także rozwiązania dotyczące obsługi komunikacyjnej terenów. Ostatecznie wybrano wariant odpowiadający potrzebom dysponenta terenu i jednocześnie jest najbardziej optymalny pod względem funkcjonalno-przestrzennym, ekonomicznym i generuje minimalne możliwe straty w środowisku. Nieprzyjęcie projektowanego dokumentu będzie uniemożliwiało rozwój innych funkcji na terenach byłych składowisk odpadów, a także na terenie w rejonie ul. Giełdowej.

Prognoza wykazała, że w zmianie planu uwzględnione zostały cele i zasady ochrony środowiska szczebla krajowego i międzynarodowego (w tym wspólnotowego) i nie wykazała drastycznych sprzeczności wynikających z unormowań prawnych wymagających radykalnych zmian projektu dokumentu. Zmiana planu ingeruje w zapisy obowiązującego planu miejscowego w ograniczonym zakresie.

**Projektowany sposób zagospodarowania przestrzennego poszczególnych obszarów zmiany planu nie wpłynie znacząco na pogorszenie stanu środowiska – nie prognozuje się przekroczeń określonych prawem standardów jakości środowiska. Nie stwierdza się też transgranicznych oddziaływań ustaleń zmiany planu.** W wyniku przeprowadzonych analiz i ocen stwierdza się, iż zaprojektowane w planie funkcje będą miały generalnie wpływ neutralny. **Nie przewiduje się oddziaływań znacząco negatywnych (w tym skumulowanych) tj. powodujących zasadniczą zmianę określonych parametrów jakości środowiska, zagrożenia dla liczebności i bioróżnorodności gatunków, istotnych barier dla migracji, zagrożenia dla obszarów przyrodniczo cennych, w tym dla celu i przedmiotu ochrony obszarów Natura 2000 oraz integralności tego obszaru. Obszar objęty zmianą planu nie znajduje się w obszarze Natura 2000. Efektywne i pełne wdrożenie ustaleń zmiany miejscowego planu zagospodarowania przestrzennego wraz z zachowanymi ustaleniami obowiązującego planu powinno stanowić wystarczające zabezpieczenie przed potencjalnymi negatywnymi, przyszłymi zmianami w środowisku przyrodniczym, a celem uzyskania pewności, że projektowane funkcje nie oddziałują negatywnie na środowisko jest ustalenie obowiązku monitoringu.**

#### 14. WYKAZ WYKORZYSTANYCH MATERIAŁÓW

- Uzgodnienie zakresu prognozy z Państwowym Powiatowym Inspektorem Sanitarnym w Tarnowie (pismo znak: NNZ.90830.21.2022.1 z dnia 14 lipca 2022 r.),
- Uzgodnienie zakresu prognozy z Regionalnym Dyrektorem Ochrony Środowiska w Krakowie (pismo znak: ST-I.411.3.22.2022.DK z dnia 11 lipca 2022 r.),
- Projekt zmiany miejscowego planu zagospodarowania przestrzennego w obszarze miasta Tarnowa, w rejonie byłej strefy Zakładów Azotowych – IRMiR - Warszawa 2022 r.,
- Zmiana studium uwarunkowań i kierunków zagospodarowania przestrzennego Gminy Miasta Tarnowa przyjęta Uchwałą Nr LVII/705/2014 Rady Miejskiej w Tarnowie z dnia 25 września 2014 roku,
- Opracowanie ekofizjograficzne podstawowe Gminy Miasta Tarnowa – BUDPLAN, grudzień 2011 r.
- Prognoza oddziaływania na środowisko Studium uwarunkowań i kierunków zagospodarowania przestrzennego Gminy Miasta Tarnowa – BUDPLAN, Warszawa 2014 r.,
- Program Ochrony Środowiska dla Miasta Tarnowa na lata 2017-2024 ze strategią krótkoterminową na lata 2017-2020,
- Strategia Rozwoju Miasta – Tarnów 2030 – Tarnów, 2022 r.,
- Strategiczny plan adaptacji dla sektorów i obszarów wrażliwych na zmiany klimatu do roku 2020 z perspektywą do roku 2030 – Warszawa 2012 r.,
- Stan środowiska w województwie małopolskim. Raport 2020 – Kraków 2020 r.,
- Roczna ocena jakości powietrza w województwie małopolskim. Raport wojewódzki za rok 2021 – Kraków, 2022 r.,
- Klasyfikacja wskaźników jakości jednolitych części wód rzek i zbiorników zaporowych w roku 2020 w województwie małopolskim – Kraków, 2021 r.,
- Klasyfikacja stanu ekologicznego/potencjału ekologicznego i stanu chemicznego oraz ocena stanu jednolitych części wód powierzchniowych w województwie małopolskim w 2017 roku – Kraków, 2018 r.,
- Plan zagospodarowania przestrzennego województwa małopolskiego – Kraków, 2018 r.,
- Plan gospodarki odpadami województwa małopolskiego na lata 2016-2022 – Kraków, 2017 r.,
- Klasy jakości wód podziemnych w punktach monitoringu diagnostycznego wg danych z 2019 roku – GIOŚ, 2020 r.





## ZAŁĄCZNIK

### OŚWIADCZENIE AUTORA PROGNOZY KIERUJĄCEGO ZESPOŁEM

Na podstawie art. 51 ust. 2 pkt 1 lit. f ustawy o udostępnianiu informacji o środowisku i jego ochronie, udziale społeczeństwa w ochronie środowiska oraz o ocenach oddziaływania na środowisko z dnia 3 października 2008 r. (Dz. U. z 2022 r., poz. 1029, z późn. zm.) oświadczam, że spełniam wymagania, o których mowa w art. 74a ust. 2 ww. ustawy.

Jestem świadoma odpowiedzialności karnej za złożenie fałszywego oświadczenia.

.....  
Agnieszka Osolicka  
- podpis